



සම්පත් පැතිකඩ
ගොවිජන සංවර්ධන දෙපාර්තමේන්තුව

අභිමානවත් වසර **62** ක
ගමන් මගෙහි
පසු විපරම...



ගොවිජන සංවර්ධන දෙපාර්තමේන්තුව
අංක 42, ශ්‍රීමත් මාර්කස් ප්‍රනාන්දු මාවත,
කොළඹ 07

පෙරවදන

2018 වර්ෂයේ කෘෂිකාර්මික ක්ෂේත්‍රයේ දායකත්වය මෙරට දළ දේශීය නිෂ්පාදිතයෙන් 14% ක් වන අතර එවන් වූ සුවිශාල දායකත්වයක් ලබා දීමට ඉමහත් මෙහෙවරක යෙදෙන ගොවි ජනතාවගේ ජීවන තත්වය නගා සිටුවීමට කැප වී ක්‍රියා කරන ගෞරවනීය රාජ්‍ය ආයතනයක් වශයෙන් ගොවිජන සංවර්ධන දෙපාර්තමේන්තුව කටයුතු කරයි.

අප දෙපාර්තමේන්තුව මගින් විවිධ සේවාවන් ලබා ගැනීමට පැමිණෙන බාහිර පාර්ශවයන් මෙන්ම බාහිර ආයතන සඳහා ගොවිජන සංවර්ධන දෙපාර්තමේන්තුව හා එහි ක්‍රියාකාරීත්වය පිළිබඳ දළ අදහසක් ලබා දිය හැකි පරිදි දෙපාර්තමේන්තුවේ අරමුණු, කාර්යයභාරය හා සංවිධාන ව්‍යුහය යනාදී තොරතුරු සංක්ෂිප්තව ඇතුළත් කර “සම්පත් පැතිකඩ” නම් කුඩා අත්පොතක් ලෙස මුද්‍රණය කර එළිදැක්වීමට හැකි වීම මහත් සතුටට කරුණකි.

මේ සඳහා අවශ්‍ය තොරතුරු සපයා දෙමින් නන් අයුරින් සහාය දැක්වූ දෙපාර්තමේන්තුවේ සියලුම කාර්යමණ්ඩලයන්, මුද්‍රණ කටයුතු සඳහා ප්‍රසම්පාදන කටයුතු සිදුකර දුන් ගණකාධිකාරී ප්‍රසම්පාදන ඇතුළු එම කාර්යමණ්ඩලයන්, සංස්කරණ කටයුතු සිදුකරමින් පොතක් ලෙස එළිදැක්වීමට කටයුතු කළ සැලසුම් අංශයේ සහකාර අධ්‍යක්ෂතුමිය ඇතුළු එම කාර්යමණ්ඩලයන් මාගේ ස්තූති ප්‍රශංසා පුද කරමි.

ඩබ්. එම්. එම්. බී. වීරසේකර

කොමසාරිස් ජනරාල්

ගොවිජන සංවර්ධන දෙපාර්තමේන්තුව

කොළඹ




අපගේ දැක්ම

“ශ්‍රී ලාංකීය ගොවිජන සමාජයේ හා සියළු කෘෂිකාර්මික ඉඩම්වල තිරසාර සංවර්ධනය”

අපගේ මෙහෙවර

“ශ්‍රී ලාංකීය ගොවිජන සමාජයේ තිරසාර සංවර්ධනය සහ සියළුම කෘෂිකාර්මික ඉඩම් වලින් ප්‍රශස්ථ ඵලදායිතාව ලබාගත හැකිවන පරිදි වන ආයතනික, සහායක, නෛතික හා කළමනාකරණ සේවාවන් සැකසීම හා කාලානුරූපව පවත්වාගෙන යෑම”



≈ පටුන ≈

පිටු අංක

❖ හැඳින්වීම හා ගොවිජන නීතිය - පනත් ඉතිහාසය	7
❖ ගොවිජන සංවර්ධන දෙපාර්තමේන්තුවේ කාර්යභාරය , අරමුණු සහ වගකීම්	8-9
❖ කොණ්ඩවට්ටාන ශිලා ලිපිය	10
❖ ගොවිජන සංවර්ධන දෙපාර්තමේන්තුවේ ආයතන ව්‍යුහය	11
❖ ගොවිජන සංවර්ධන දෙපාර්තමේන්තුවේ අංශභාර නිලධාරීන්	12
❖ 1987 සිට 2018 දක්වා නිකුත්කළ චක්‍රලේඛ	13-16
❖ ප්‍රධාන කාර්යාල නිලධාරීන්ගේ දුරකථන අංක	17
❖ දිස්ත්‍රික්භාර නියෝජ්‍ය/සහකාර කොමසාරිස්වරුන්ගේ දුරකථන අංක	18-19
❖ දිස්ත්‍රික් ඉංජිනේරුවන්ගේ දුරකථන අංක	20
❖ දෙපාර්තමේන්තු ගණකාධිකාරවරුන්ගේ දුරකථන අංක	21
❖ කෘෂිකර්ම අමාත්‍යාංශයේ දුරකථන අංක	22-24
❖ ගොවිජන ක්ෂේත්‍රය හා සම්බන්ධ වන වෙනත් ආයතන	25-26
❖ ගොවිජන සංවර්ධන දෙපාර්තමේන්තු කාර්යය මණ්ඩල ව්‍යුහය	27-28
❖ දිස්ත්‍රික් මට්ටමින් දෙපාර්තමේන්තුවේ සේවය කරන ගො.සං.නී, කාර්මික නිලධාරීන් හා කෘ.ප.නී.ස වරුන් ගණන	29
❖ ගොවිජන සංවර්ධන දෙපාර්තමේන්තුව සතු ගොඩනැගිලි	30-33
❖ ගොවිජන සංවර්ධන දෙපාර්තමේන්තුව සතු වාහන	34-35
❖ ගොවිජන සංවර්ධන දෙපාර්තමේන්තුව සතු යන්ත්‍රෝපකරණ	36
❖ ගොවි සංවිධාන පිළිබඳ තොරතුරු	37
❖ ගොවි බැංකු , සාර ලංකා ණය යෝජනා ක්‍රමය හා ඵලදායිතා කව	38
❖ ග්‍රාමීය මට්ටමේ බීජ වී ගොවිපලවල්	39
❖ සහනාධාර මත පොහොර බෙදා හැරීම(2014-2017)	40

❖ කෙතට අරුණ පොහොර සහනාධාර වැඩසටහන යටතේ පොහොර නිකුත් කිරීම පිළිබඳ තොරතුරු 2005/2006 මහ සිට 2015/2016 මහ දක්වා.	41-42
❖ පොහොර සහනාධාරය(මුදල්)වැඩසටහන පිළිබඳ තොරතුරු (2016 යල සිට 2018 යල දක්වා) සහ අක්කර බදු පිළිබඳ තොරතුරු	43
❖ කුඹුරු ඉඩම් පිළිබඳ තොරතුරු	44
❖ දිස්ත්‍රික් මට්ටමේ කුඹුරු ඉඩම් පිළිබඳ තොරතුරු	45
❖ කුඹුරු ඉඩම් වෙනත් කාර්යන් සඳහා යෙදවීම	46
❖ වාරි කර්මාන්ත	47
❖ දිස්ත්‍රික් මට්ටමේ සුළචාරි වැව් පිළිබඳ තොරතුරු	48
❖ දිස්ත්‍රික් මට්ටමේ සුළචාරි වැව් ඇතුළත් සිතියම	49
❖ දිස්ත්‍රික් මට්ටමේ අමුණු පිළිබඳ තොරතුරු	50
❖ දිස්ත්‍රික් මට්ටමේ ඇළ මාර්ග පිළිබඳ තොරතුරු	51
❖ ශ්‍රී ලංකාවේ කෘෂි කාලගුණික කලාප හා අයත් දිස්ත්‍රික්ක	52-53
❖ වැවක අංග	54-56
❖ 2018 වර්ෂයේ වාර්ෂික අයවැය ලේඛණයෙන් ලද ප්‍රතිපාදන, වැටුප් හා ණය සහ ගොවිජන සංවර්ධන අරමුදල පිළිබඳ තොරතුරු	57-59
❖ 2018 වර්ෂයේ කල පුහුණු වැඩසටහන් පිළිබඳ තොරතුරු	60
❖ 2018 වර්ෂයේ විනය පරීක්ෂණ, පැමිණිලි හා නඩු පිළිබඳ තොරතුරු	61
❖ විගණන කටයුතු	62

හැඳින්වීම

ගොවිජන සංවර්ධන දෙපාර්තමේන්තුවේ ඉතිහාසය.

ශ්‍රී ලාංකීය ගොවි ජනතාවට අවශ්‍ය පහසුකම් සැපයීමේ අරමුණින් 1957 ඔක්තෝබර් 01 වන දින ගොවිජන සේවා දෙපාර්තමේන්තුව ආරම්භ කරන ලද්දේ එතෙක් පැවති ආහාර දෙපාර්තමේන්තුව අහෝසි කරමිනි. 1958 අංක 01 දරණ කුඹුරු ඉඩම් පනතින් බල ගන්වන ලද මෙම දෙපාර්තමේන්තුව මේ වන විට 2000 අංක 46 දරණ ගොවිජන සංවර්ධන පනත හා එහි සංශෝධනයන් අනුව ගොවිජන සංවර්ධන දෙපාර්තමේන්තුව නමින් ක්‍රියාත්මක වේ.

ගොවිජන නීතිය - පනත් ඉතිහාසය

1. 1953 අංක 01 කුඹුරු පනත - (ක්‍රියාත්මක නොවීය)
2. 1958 අංක 01 කුඹුරු පනත - (සහතිකය සටහන් කල දිනය 1958.02.01)
3. කුඹුරු පනතට අදාල සංශෝධන
 - 1958 අංක 30
 - 1961 අංක 61
 - 1964 අංක 11
 - 1966 අංක 25
 - 1970 අංක 30 දරන විශේෂ විධි විධාන පනත
4. 1972 අංක 02 කෘෂිකාර්මික ඵලදාවර්ධන පනත - සහතිකය සටහන් කලේ 1972 සැප්. 21
5. 1973 අංක 42 කෘෂිකාර්මික ඉඩම් පනත - සහතිකය සටහන් කලේ 1973 ඔක්.17
6. 1979 අංක 58 දරණ ගොවිජන සේවා පනත - සහතිකය සටහන් කලේ 1979 ඔක්.25
7. 1991 අංක 4 ගොවිජන සේවා පනත සංශෝධන - සහතිකය සටහන් කලේ 1991 පෙබ. 02
8. 2000 අංක 46 දරණ ගොවිජන සංවර්ධන පනත - සහතිකය සටහන් කලේ 2000 අගෝ.18
9. 2011 අංක 46 දරණ ගොවිජන සංවර්ධන (සංශෝධිත) - සහතිකය සටහන් කලේ
 පනතින් සංශෝධිත 2000 අංක 46 දරණ ගොවිජන සංවර්ධන පනත 2011 නොවැ.22

ගොවිජන සංවර්ධන දෙපාර්තමේන්තුවේ කාර්යභාරය

1. ගොවිජන සංවර්ධන පනතේ විධිවිධාන ක්‍රියාත්මක කිරීම.
2. කෘෂිකර්මයට අදාළ රාජ්‍ය ප්‍රතිපත්ති ක්‍රියාත්මක කිරීම.

දෙපාර්තමේන්තුවේ අරමුණු

1. රජයේ කෘෂිකාර්මික ප්‍රතිපත්ති වලට අනුකූලව කෘෂිකාර්මික ඉඩම් යෙදවීමට අදාළ විධි විධාන සැලැස්වීම.
2. කෘෂිකාර්මික ඉඩම් හිමියන්, කෘෂිකාර්මික ඉඩම් හිමි ගොවීන් සහ භුක්තිකරුවන්ද / අද ගොවීන්ගේ වගා අයිතිවාසිකම් ආරක්ෂා කිරීම සඳහා වන විධි විධාන ක්‍රියාත්මක කිරීම.
3. ගොවි සංවිධාන ලියාපදිංචි කිරීම සහ පවත්වාගෙන යාම සම්බන්ධ නියෝග සෑදීම සහ එම විධි විධාන ක්‍රියාත්මක වීම තහවුරු කිරීම.
4. ගොවිජන සංවර්ධන සහ ස්ථාපිත කිරීම සහ ඒවායේ බලතල ක්‍රියාත්මක කිරීම සඳහා මහ පෙත්වීම සහ අධීක්ෂණය.
5. දිවයින පුරා පවත්නා සෑම ගොවිජන සංවර්ධන සහ බල ප්‍රදේශයකම අදාළව කෘෂිකාර්මික ඉඩම් පිළිබඳ තොරතුරු ඇතුළත් කෘෂිකාර්මික ඉඩම් නාම ලේඛන පිළියෙල කර සංශෝධනය හා ප්‍රතිශෝධනය කර පවත්වාගෙන යාම.
6. කෘෂිකාර්මික ඉඩම් වලට අදාළ අද ගොවි ගැටළු සහ වෙනත් ගොවි ආරවුල් විසඳීම සඳහා කටයුතු කිරීම.
7. සුළු වාරි කර්මාන්ත සහ ජල ප්‍රභවයන්ගේ ඵලදායිතාවය, ආරක්ෂාව, සංරක්ෂණය සහ කළමනාකරණයට අදාළ වන විධි විධාන ක්‍රියාත්මක කිරීම.
8. ගොවිජන සංවර්ධන පනත හා රජයේ කෘෂිකාර්මික ප්‍රතිපත්ති උල්ලංගනය කරමින් ක්‍රියාත්මක වන පාර්ශවයන්ට එරෙහිව නෛතික ක්‍රියාමාර්ග ගැනීම.
9. රජයේ කෘෂිකාර්මික හා කාලීන සංවර්ධන ව්‍යාපෘති ක්‍රියාවට නැංවීමේදී වෙනත් ආයතන වෙත අවශ්‍යවන්නා වූ ආයතනික, නෛතික, සහායක හා කළමනාකරණ සේවාවන් සැලසීම.

දෙපාර්තමේන්තුවේ වගකීම්

1. ගොවි ජනතාවගේ කෘෂිකාර්මික අවශ්‍යතා සපුරාදීම මගින් ඔවුන්ගේ ආර්ථිකමය හා සමාජයීය පසුබිම ශක්තිමත් කිරීම අරමුණුකොට මැදිහත්වැවකුගේ භූමිකාව ඉටු කිරීම පිණිස සමස්ථ ගොවිජන සේවා මධ්‍යස්ථාන ජාලය මෙහෙයවීම.
2. ශ්‍රී ලංකාවේ කෘෂිකාර්මික ඉඩම් වලින් ප්‍රශස්ථ ඵලදායීතාවක් ලබා ගනිමින් ශ්‍රී ලාංකීය ගොවි ජනතාව තිරසාර සංවර්ධනයක් සඳහා රැගෙන යාම.
3. කෘෂිකාර්මික ඉඩම් වල ඵලදාව වැඩි කර ගැනීම අරමුණු කර ගනිමින් කෘෂි මාර්ග නොමැතිව පැවති ඉඩම් සඳහා කෘෂි මාර්ග සකස් කිරීමට අවශ්‍ය අනුමැතිය ලබා දීම.
4. ශ්‍රී ලංකාවේ කෘෂිකාර්මික ප්‍රතිපත්තිය සැකසීමට ගොවිජන නීතිය, ඊට අදාල රීති සකස් කිරීම සඳහා අවශ්‍ය තොරතුරු අමාත්‍යාංශය වෙත ලබා දීම හා සහය වීම.
5. දෙපාර්තමේන්තුව මගින් සිදු කරනු ලබන සුළු වාරිමාර්ග, ගොඩනැගිලි, ගොවිජන සේවා මධ්‍යස්ථාන, දිස්ත්‍රික් කාර්යාල ඉදිකිරීම හා අලුත්වැඩියාවන් පිලිබඳ ඇස්තමේන්තු අනුඥාන කිරීම.
6. වාර්ෂික විසර්ජන පනතින් බලය ලැබූ වියදම් කළමනාකරණය කිරීමට මුදල් රෙගුලාසි, අනපනත්, චක්‍රලේඛණ වලට අනුකූලව කටයුතු කරමින් දෛනිකව, මාසික හා වාර්ෂික ගිණුම් වාර්තා නිසි පරිදි පවත්වා ගැනීම.
7. ස්වශක්තියෙන් හෙබි අභිමානවත් ගොවිජන සමාජයක් ගොඩනැගීමට අවශ්‍ය කෙරෙන මූල්‍ය ශක්තිය එම සමාජය තුළ ස්ථාපිත කිරීම සඳහා ගොවි ජනතාව සංවිධානය කිරීම, සවිබල ගැන්වීම, ආයතනික ව්‍යුහයන් සංවර්ධනය කිරීම සහ පහසුකම් සැලසීම.
8. සියලුම සුළු (ග්‍රාමීය) වාරිමාර්ග වල ඵලදායීතාවය ඉහල නැංවීම සහ ඒවා විධිමත් ලෙස කළමනාකරණය කිරීම මගින් එහි ආරක්ෂාව සහ සංරක්ෂණය තහවුරු කිරීමට අවශ්‍ය වැඩසටහන් පිලියෙල කොට ක්‍රියාත්මක කිරීම.
9. වර්ෂය සඳහා ගොවිජන සංවර්ධන දෙපාර්තමේන්තුවට අදාල ක්‍රියාකාරී සැලැස්ම සකස් කිරීම හා ඊට අදාලව දිස්ත්‍රික් මට්ටමින් මාසික ප්‍රගති සමාලෝචන රැස්වීම් පැවැත්වීම හා ප්‍රගති සමාලෝචන කටයුතු කිරීම.
10. දෙපාර්තමේන්තුව මගින් ක්‍රියාත්මක කරන සියළුම සංවර්ධන වැඩසටහන් වල මාසික ප්‍රගති වාර්තා සකස් කිරීම, එම වාර්තා අමාත්‍යාංශය හා විගණන අංශය වෙත ඉදිරිපත් කිරීම හා වර්ෂයේ කාර්ය සාධන වාර්තාව සකස් කර අමාත්‍යාංශය වෙත ඉදිරිපත් කිරීම.

කොණ්ඩවටචාන ශිලා ලිපිය

සිරිසඟාවෝ මහ රජතුමාගේ සහ
 දේවිගෙන් රැජිනගේ පුත්තු
 අභාසලවෙවන් නොහොත් සිව්වෙනි දුපුල මහ රජතුමා
 අභිෂේකලත් දසවෙනි අවුරුද්දෙහි වැදිත් මස
 පුර පක්ෂයේ දසවන දවස
 මහා සේනාධිපති සන්තාරකස් දවස
 දුන්නාභාසකයන් සතු මෙහෙර දිගාමඩුල්ලේ අරගම
 සම්මන්ත්‍රයෙන් පනවන පද නියෝගයන් මෙසේය.

"වරපෙරනාට්ටයම් සහ උල්වාසින් මෙගමට
 නොපැමිණිය යුතුය. අයඛදු ගන්නා ඉඩම් පිලිවද
 පරික්ෂකවරු උතු නම් ඛදු නොපැනවිය යුතුය. හිඟ
 අයඛදු යන ව්‍යාජයෙන් (විකිණීම පිණිස) ගමට
 පිටතින් ඛදු නොගෙනිය යුතුය. නවද ඛදු හිමියන්
 එම භුක්තිවිදින්නන් පහ නොකළ යුතුය. නවද ඛදු
 හිමියන් විසින්ම නුඹුරු නොසැ යුතුය. පුරමයෙන්
 දඩ නියම කොට නිරණය කරන ලද දෙයට නැවත
 දඩ නොපැනවිය යුතුය. කොට්ඨාශයෙහි ක්‍රියාත්මකව
 පවතින නීති අනුව ගස් වලට සහ වැල් වලට
 අයකරණ ඛදු හර වැඩියෙන් ඛදු අය නොකළ යුතුය.
 නියෝගයකට පටහැනිව ක්‍රියා කලොත්
 ඒ ඒ වරදට අකස දඩයක් නියම කළ යුතුය.
 නුඹුරු ගැලීමේ නොහොත් නියර ඉස්වසා වතුර යාමට
 ඉඩහැරීමේ වරදට අක දෙකක් දඩ නියම කළ යුතුය.
 සී සැම සම්මන්ත්‍ර වරදකට කලං පහන දඩයක්
 නියම කළ යුතුය. විනි වැරදීමේ වරදට දඩ නොගන්නා
 නමුත් වරදකරු රාජ්‍ය නිලධාරීන්ට භාර දිය යුතුය."

යම් කිසිවෙක් නියම කරන ලද දඩයක් ගෙවීමට
 විරුද්ධවුවහොත් ඒ අතින් ගම්වැසින් විසින් නිශ්චය
 කළ යුතුය. ඉහත සඳහන් කරන ලද දේ වලින් ජනිත
 යම් කිසි වෙන කරුණක් වේ නම් එය මේ නීති
 වලට පටහැනි දෙයක් යයි සලකා, ඒ සඳහා දඩ
 ගනන් ඛලා, පිලිවෙලින් නියම කළ යුතුය.

ගල් ඔය ව්‍යාපාරයේ සංවර්ධන කටයුතු සිදුවූ අවධියේදී
 කොන්ඩවටචාන වැව අසලින් සොයා ගන්නා ලද
 මෙම ශිලා ලිපිය අම්පාර දිස්ත්‍රික් ලේකම් කාර්යාල ගොඩනැගිල්ලේ
 පිටිසුම් ස්ථානයේ අදටත් දැක ගත හැකිය.

ක්‍රි: ව: 837 භතරවන දජපුල රජ දවස (ක්‍රි: ව: 827 - 843)
 ගල්ඔය නිමිතය ජලකළමනාකරණය හා කෘෂිකාර්මික ඉඩම් භුක්තිය
 පිළිබඳව එකළ ලොව ස්වර්ණමය අවධියක පසු බවට මෙම සෙල් ලිපිය සාක්ෂි දරයි.

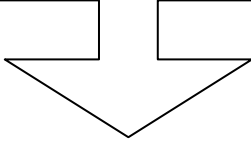
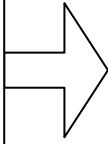
" ගොවිජන සංවර්ධන දෙපාර්තමේන්තුවේ,
 දැක්ම සහ මෙහෙවර
 පෙර රජ දවස දැක්ම සහ මෙහෙවර සමග සමපාත වේ. "



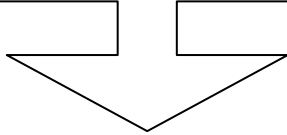
ගොවිජන සංවර්ධන දෙපාර්තමේන්තු

ආයතන ව්‍යුහය

ගොවිජන සංවර්ධන
දෙපාර්තමේන්තුව
ප්‍රධාන කාර්යාලය



ගොවිජන සංවර්ධන
දිස්ත්‍රික් කාර්යාල 25



ගොවිජන සේවා
මධ්‍යස්ථාන 561

දෙපාර්තමේන්තුවේ අංශ

1. පාලන අංශය
2. ආයතන අංශය
3. විනය අංශය
4. පුහුණු අංශය
5. ප්‍රවාහන අංශය
6. ප්‍රසම්පාදන අංශය
7. සංවර්ධන අංශය
8. සැලසුම් අංශය
9. යාන්ත්‍රික අංශය
10. ආයතනික සංවර්ධන අංශය
(සේවා අංශය)
11. ගොවි බැංකු අංශය
12. නීති අංශය
13. ගිණුම් අංශය
14. ප්‍රධාන ඉංජිනේරු අංශය
15. ජලකළමනාකරණ අංශය
16. අභ්‍යන්තර විගණන අංශය
17. ඵලදා වර්ධන හා අලෙවි අංශය
18. විමර්ශන අංශය

ගොවිජන සංවර්ධන දෙපාර්තමේන්තුවේ අංශභාර නිලධාරීන්

1. මානව සම්පත් සංවර්ධන අංශය- ගොවිජන සංවර්ධන කොමසාරිස්- යූ.බී.රෝහණ රාජපක්ෂ මයා
 - පාලන අංශය - ගොවිජන සංවර්ධන සහකාර කොමසාරිස් (වැ.බ.) - පුරප්පාඩු
 - ආයතන අංශය - ගොවිජන සංවර්ධන සහකාර කොමසාරිස් - ඩබ්.කේ.රණසිංහආරච්චි මිය
 - විනය හා පාලන අංශය - ගොවිජන සංවර්ධන සහකාර කොමසාරිස් - පුරප්පාඩු
 - විනය හා පුහුණු අංශය - ගොවිජන සංවර්ධන සහකාර කොමසාරිස් - ඩබ්.ඩී.ආර්.ජේ. රුද්‍රිගු මිය
 - ප්‍රවාහන අංශය - ගොවිජන සංවර්ධන සහකාර කොමසාරිස් - පී.ඒ.ඒ. විරවංග මයා
 - ප්‍රසම්පාදන අංශය - ගණකාධිකාරී (ප්‍රසම්පාදන) - ජී.ඒ.ඩී.පී.විජේරත්න මිය
 - විමර්ශන අංශය - අංශ ප්‍රධානියකු තවමත් අනුයුක්ත කර නොමැත

2. සංවර්ධන අංශය - ගොවිජන සංවර්ධන කොමසාරිස් - පුරප්පාඩු
 - සැලසුම් අංශය - සහකාර අධ්‍යක්ෂ (සැලසුම්) - එල්.බී.බුද්ධිකා සුජානි මිය
 - යාන්ත්‍රික අංශය - ගොවිජන සංවර්ධන සහකාර කොමසාරිස් - එච්.පී.එම්.ගුණසේකර මයා

3. ආයතනික සංවර්ධන අංශය - ගොවිජන සංවර්ධන කොමසාරිස් - කේ.පී.ආර්.එච්.සිල්වා මයා (සේවා අංශය)
 - ගොවි බැංකු අංශය } ගොවිජන සංවර්ධන සහකාර කොමසාරිස්
 - සිතමු කාන්තා ගොවි සංවිධාන අංශය } එස්.එම්.පී.කේ.ඩබ්.මැණිකේ මිය
 - නීති අංශය - ගොවිජන සංවර්ධන සහකාර කොමසාරිස් - එරංග අනපත්තු මයා

4. ගිණුම් අංශය - ප්‍රධාන ගණකාධිකාරී - පී.ඊ. විදානගමගේ මයා

5. ඉංජිනේරු අංශය - අධ්‍යක්ෂ (ඉංජිනේරු) - ආර්.පී.ගුණවර්ධන මිය

6. ජල කළමනාකරණ අංශය - ඉංජිනේරු - ඩී.ඩී. ප්‍රහාත් විතාරණ මයා

7. අභ්‍යන්තර විගණන අංශය - ප්‍රධාන අභ්‍යන්තර විගණක - එම්.එල්.එල්.එස්.රණවීර මයා

8. එලදා වර්ධන හා අලෙවි අංශය - ගො. සං. සහකාර කොමසාරිස් - ඩී.සී. නිශාදි අබේසේකර මිය

1987 සිට 2018 දක්වා නිකුත් කල වක්‍රලේඛ

➤ 1987 සිට 2018 දක්වා නිකුත් කල කුඹුරු ඉඩම් සම්බන්ධ වක්‍රලේඛ

1. 1987.11.25 දිනැති අංක 302 දරණ වක්‍රලේඛය - කුඹුරු ඉඩම් ගොඩ කිරීමට අවසර දීම.
2. 2009.05.19 දිනැති අංක 04/2009 දරණ වක්‍රලේඛය - 2000 අංක 46 දරණ ගොවිජන සංවර්ධන පනත කෘෂිකාර්මික ප්‍රතිපත්ති වලට අනුකූලව කෘෂිකාර්මික ඉඩම් යෙදවීම.
3. 2009.08.17 දිනැති අංක 05/2009 දරණ වක්‍රලේඛය - කුඹුරු ඉඩම් සඳහා මැණික් ගැරීමට බලපත්‍ර නිකුත් කිරීම.
4. 2012.11.29 දිනැති අංක 14/2012 දරණ වක්‍රලේඛය - තෙත් කලාපයේ පුරන් වී ඇති කුඹුරු ඉඩම් වල පරිසර හානියක් නොවන පරිදි කෙටි කාලීන හෝග වගා කිරීම තුළින් භූමිය ඵලදායී ලෙස පරිහරණය කිරීම.
5. 2012.12.12 දිනැති අංක 15/2012 දරණ වක්‍රලේඛය - පුරන් වී ඇති කුඹුරු ඉඩම් වපසරියට පරිසර හානියක් ඇති නොවන පරිදි කෙටි කාලීන හෝග (අර්ධ වාර්ෂික) වගා කිරීම හා මිරිදිය මත්ස්‍ය ව්‍යාපාර ආරම්භ කිරීම තුළින් භූමිය ඵලදායී ලෙස පරිහරණය කිරීම.
6. 2016.02.24 දිනැති අංක 04/2016 දරණ වක්‍රලේඛය - කුඹුරු ඉඩම් නාමලේඛණ ප්‍රතිශෝධන වැඩසටහන 2015/16.
7. 2017.11.14 දිනැති අංක 17/2017 දරණ වක්‍රලේඛය - 2011 අංක 46 දරණ ගොවිජන සංවර්ධන (සංශෝධන)පනතින් සංශෝධිත 2000 අංක 46 දරණ ගොවිජන සංවර්ධන පනතේ 53 වන වගන්තිය ප්‍රකාරව සිදුකරනු ලබන කෘෂිකාර්මික ඉඩම් ලේඛණය (කුඹුරු) ප්‍රතිශෝධන වැඩසටහන.
8. 2018.01.05 දිනැති අංක 01/2018 දරණ වක්‍රලේඛය -කෘෂිකාර්මික ඉඩම් ලේඛණ මහජන පරීක්ෂාව සඳහා විවෘතව තැබීම හා සංශෝධනය සඳහා හිමිකම් විරෝධතා භාර ගැනීම - 2018.
9. 2018.04.20 දිනැති අංක 05/2018 දරණ වක්‍රලේඛය - මෙතෙක් කිසිදු කෘෂිකාර්මික ඉඩම් ලේඛණයක ඇතුළත්ව නොමැති ගොඩ ඉඩමක් අයිතිකරුගේ ඉල්ලීම මත ගොඩ ඉඩම් නාමලේඛණයට ඇතුළත් කිරීම.
10. 2018.04.20 දිනැති අංක 06/2018 දරණ වක්‍රලේඛය - 2015/2017 කුඹුරු ඉඩම් නාමලේඛණ ප්‍රතිශෝධන වැඩසටහන යටතේ හඳුනාගත් පුරන් කුඹුරුවලට අදාල තොරතුරු ඇතුළත් ලේඛනයක් පිළියෙල කිරීම.

- 11.2018.04.27 දිනැති අංක 07/2018 දරණ චක්‍රලේඛය -2011 අංක 46 දරණ ගොවිජන සංවර්ධන (සංශෝධන)පනතින් සංශෝධිත 2000 අංක 46 දරණ ගොවිජන සංවර්ධන පනතේ 32 (1) හා 33(1) හා 34 (1) වගන්ති යටතේ කුඹුරු ඉඩමක කෘෂිකාර්මික නොවන වෙනත් කාර්යයන් සඳහා යෙදවීමට හෝ ගොඩකිරීම සඳහා අවසර ලබා ගැනීමේ ක්‍රියාවලිය .
- 12.2018.05.24 දිනැති අංක 08/2018 දරණ චක්‍රලේඛය - 2011 අංක 46 දරණ ගොවිජන සංවර්ධන (සංශෝධන)පනතින් සංශෝධිත 2000 අංක 46 දරණ ගොවිජන සංවර්ධන පනතේ 53 වන වගන්තිය ප්‍රකාරව සිදුකරනු ලබන කෘෂිකාර්මික ඉඩම් (කුඹුරු) ලේඛණ ප්‍රතිශෝධන වැඩසටහන.
- 13.2018.05.17 දිනැති අංක 10/2018 දරණ චක්‍රලේඛය - මෙතෙක් කිසිදු කෘෂිකාර්මික ඉඩම් ලේඛණයක ඇතුළත්ව නොමැති ගොඩ ඉඩමක් අයිතිකරුගේ ඉල්ලීම මත ගොඩ ඉඩම් නාම ලේඛණයට ඇතුළත් කිරීම හා යම් ඉඩමක් කෘෂිකාර්මික ඉඩමක් නොවන බවට ප්‍රකාශ කිරීම.
- 14.2018.06.12 දිනැති අංක 14/2018 දරණ චක්‍රලේඛය - කෘෂිකාර්මික ප්‍රතිපත්තිවලට අනුකූලව කෘෂිකාර්මික ඉඩම් යෙදවීම , 2011 අංක 46 දරණ ගොවිජන සංවර්ධන (සංශෝධන) පනතින් සංශෝධිත 2000 අංක 46 දරණ ගොවිජන සංවර්ධන පනත - II කොටස
- 15.2018.08.01 දිනැති අංක 17/2018 දරණ චක්‍රලේඛය - කෘෂිකාර්මික ප්‍රතිපත්තිවලට අනුකූලව කෘෂිකාර්මික ඉඩම් යෙදවීම , 2011 අංක 46 දරණ ගොවිජන සංවර්ධන (සංශෝධන) පනතින් සංශෝධිත 2000 අංක 46 දරණ ගොවිජන සංවර්ධන පනත - II කොටස. (මෙය 2018/14 චක්‍රලේඛයෙහි සංශෝධිතයකි)
- 16.2018.08.27 දිනැති අංක 19/2018 දරණ චක්‍රලේඛය - පුරන් වී ඇති කුඹුරු ඉඩම් වල පරිසර හානියක් ඇති නොවන පරිදි 2011 අංක 46 දරණ ගොවිජන සංවර්ධන (සංශෝධන) පනතින් සංශෝධිත 2000 අංක 46 දරණ ගොවිජන සංවර්ධන පනතේ 30 (3) , 32 (1) , 33 (1) හා 34 (1) වගන්ති යටතේ වී හැර අර්ධ වාර්ෂික බෝග හෝ බහුවාර්ෂික බෝග වගා කිරීම හෝ කෘෂිකාර්මික වගාවන් නොවන වෙනත් කෘෂිකාර්මික කටයුතු සඳහා හා කෘෂිකර්මයට අදාළ වෙනත් කටයුතු සඳහා යොදා ගැනීමට අවසර ලබා දීම තුළින් කෘෂිකාර්මික ඉඩම්වල ඵලදායිතාවය ඉහල නැංවීම.
- 17.2018.09.11 දිනැති 21/2018 දරණ චක්‍රලේඛය - 2011 අංක 46 දරණ ගොවිජන සංවර්ධන (සංශෝධන) පනතින් සංශෝධිත 2000 අංක 46 දරණ ගොවිජන සංවර්ධන පනතේ 32,33,34 හා 36 වගන්ති යටතේ කුඹුරු ඉඩම්වලින් බණිජ සම්පත් ලබා ගැනීමේ (මැණික් ගැරීම සඳහා පතල් කැනීම) කාර්යය වෙනුවෙන් කුඹුරු ඉඩම් යොදා ගැනීම සඳහා අවසරය ලබා දීම. (අවලංගු කර ඇත)
- 18.2019.02.20 දිනැති 24/2018 දරණ චක්‍රලේඛය - 2011 අංක 46 දරණ ගොවිජන සංවර්ධන (සංශෝධන) පනතින් සංශෝධිත 2000 අංක 46 දරණ ගොවිජන සංවර්ධන පනතේ 32,33,34 හා 36 වගන්ති යටතේ කුඹුරු ඉඩම්වලින් බණිජ සම්පත් ලබා ගැනීමේ (මැණික් ගැරීම සඳහා පතල් කැනීම) කාර්යය වෙනුවෙන් කුඹුරු ඉඩම් යොදා ගැනීම සඳහා අවසරය ලබා දීම.

19.2018.11.26 දිනැති 23/2018 දරණ චක්‍රලේඛය - මෙතෙක් කිසිදු කෘෂිකාර්මික ඉඩම් ලේඛණයක ඇතුළත්ව නොමැති ගොඩ ඉඩමක් අයිතිකරුගේ ඉල්ලීම මත කෘෂිකාර්මික (ගොඩ) ඉඩම් ලේඛණයට ඇතුළත් කිරීම හා යම් ඉඩමක් කෘෂිකාර්මික, ඉඩමක් නොවන බව ප්‍රකාශ කිරීම.

20. 2018.12.03 දිනැති 26/2018 දරණ චක්‍රලේඛය - 06/2018 චක්‍රලේඛය යටතේ හඳුනාගත් “C” වර්ගයේ පුරන් කුඹුරු පිළිබඳ තොරතුරු ප්‍රධාන කාර්යාලය වෙත වාර්තා කිරීම.

➤ 2018 වර්ෂයේ නිකුත් කල දීමනා සම්බන්ධ චක්‍රලේඛ

21.2018.01.25 දිනැති අංක 02/2018 දරණ චක්‍රලේඛය - යන්ත්‍ර සහයකවරුන්ට මීටර් පැය දීමනාව ගෙවීම.

22.2018.12.03 දිනැති අංක 27/2018 දරණ චක්‍රලේඛය - සුළු වාරිමාර්ග අධීක්ෂණය හා සම්බන්ධීකරණ කටයුතු සඳහා පිටතින් පැමිණෙන නිලධාරීන් සඳහා අවශ්‍ය නවාතැන් පහසුකම් සැලසීම.

➤ 2018 වර්ෂයේ නිකුත් කල ජාතික ආහාර නිෂ්පාදන වැඩසටහන සම්බන්ධ චක්‍රලේඛ

23.2018.04.05 දිනැති අංක 03/2018 දරණ චක්‍රලේඛය - ජාතික ආහාර නිෂ්පාදන සංග්‍රාමය 2018-2020 , ගෙවතු වගා ප්‍රවර්ධන වැඩසටහනට අනුයුක්ත දෑ අවුරුදු කෘෂිකර්ම ඩිප්ලෝමාධාරී / එක් අවුරුදු සහතික පත්‍ර ලාභී නිලධාරීන් / කෘෂිකර්ම පර්යේෂණ හා නිෂ්පාදන සහකාර නිලධාරීන්ගේ මෙහෙයුම් හා ඇගයුම් ක්‍රමවේදය.

24.2018.04.05 දිනැති අංක 04/2018 දරණ චක්‍රලේඛය - ජාතික ආහාර නිෂ්පාදන සංග්‍රාමය 2018-2020 , ගෙවතු වගා ප්‍රවර්ධන වැඩසටහනට අනුයුක්ත දෑ අවුරුදු කෘෂිකර්ම ඩිප්ලෝමාධාරී / එක් අවුරුදු සහතික පත්‍ර ලාභී නිලධාරීන් හා කෘෂිකර්ම පර්යේෂණ හා නිෂ්පාදන සහකාර නිලධාරීන් සඳහා පහසුකම් සැපයීමේ ක්‍රමවේදය.

➤ 2018 වර්ෂයේ නිකුත් කල ගෙවතු වගාව සහ “ සිඤ්චු ” කාන්තා ගොවි සංවිධාන සම්බන්ධ චක්‍රලේඛ

25. 2018.05.10 දිනැති අංක 09/2018 දරණ චක්‍රලේඛය - ගොවිජන බැංකු (නියමු) ව්‍යාපෘති , “ සිඤ්චු ” කාන්තා ව්‍යවසායිකවත් සඳහා වන ව්‍යාපෘති ණය යොජනා ක්‍රමය.

26. 2018.07.26 දිනැති අංක 20/2018 දරණ චක්‍රලේඛය - සිඤ්චු කාන්තා ගොවි සංවිධාන සඳහා ක්ෂුද්‍ර මූල්‍ය වැඩපිළිවෙළ හඳුන්වාදීම, කළමනාකරණය, මූල්‍ය පාලනය හා වාර්තාකරණය.

➤ **2018 වර්ෂයේ නිකුත් කල සහනාධාර පොහොර සම්බන්ධ වකුලේඛ**

27.2018.05.17 දිනැති අංක 11/2018 දරණ වකුලේඛය - පොහොර සහනාධාර වැඩ සටහන යටතේ පොහොර තොග මිලදී ගැනීමේදී නිකුත් කරනු ලබන චෙක්පත් අනු අත්සන් කිරීම.

➤ **2018 වර්ෂයේ නිකුත් කල ගොවිජන සේවා කාරක සභා සම්බන්ධ වකුලේඛ**

28.2018.05.31 දිනැති අංක 12/2018 දරණ වකුලේඛය - 1979 අංක 58 දරණ ගොවිජන සේවා පනත යටතේ පිහිටුවා ඇති ගොවිජන සේවා කාරක සභා සඳහා ගණන් තැබීමේ කාර්ය පටිපාටිය.

29. 2018.07.23 දිනැති අංක 16/2018 දරණ වකුලේඛය - “ගොවිජන අභිමත් - 2018” ගොවිජන සංවර්ධනයේ නිපුණතාවයන් උදෙසා විශිෂ්ටයින්ට පිදෙන කාර්යසාධන ඇගයීමේ ජාතික සම්මාන උළෙල.

➤ **2018 වර්ෂයේ නිකුත් කල සුළු වාරිමාර්ග සම්බන්ධ වකුලේඛ**

30. 2018.05.25 දිනැති අංක 13/2018 දරණ වකුලේඛය - ගංවතුර ඇතුළු හදිසි ආපදාතත්වයකදී සුළු වාරිමාර්ග හා ප්‍රාථමික ජලමාවත් ආරක්ෂා කර ගැනීම.

31. 2018.08.27 දිනැති අංක 18/2018 දරණ වකුලේඛය - පෞද්ගලික හා පොදු අවශ්‍යතා සඳහා ග්‍රාමීය වැව්පිටි වලින් පස් ඉවත් කිරීම සඳහා අනුමැතිය ලබා දීම.

32.2018.11.28 දිනැති අංක 25/2018 දරණ වකුලේඛය - සුළු වාරිමාර්ග ඉදිකිරීම් කටයුතු පරිපාලනය කිරීම - 2018

33.2018.12.03 දිනැති අංක 27/2018 දරණ වකුලේඛය - සුළු වාරිමාර්ග අධීක්ෂණය හා සම්බන්ධීකරණ කටයුතු සඳහා දිස්ත්‍රික් වලට පිටතින් පැමිණෙන නිලධාරීන් සඳහා අවශ්‍ය නවාතැන් පහසුකම් සැලසීම.

➤ **2018 වර්ෂයේ නිකුත් කල අයවැය ඇස්තමේන්තු සම්බන්ධ වකුලේඛ**

34.2018.06.21 දිනැති අංක 15/2018 දරණ වකුලේඛය - කෙටුම්පත් අයවැය ඇස්තමේන්තු - 2019.

35.2018.11.06 දිනැති අංක 22/2018 දරණ වකුලේඛය - 2018 වර්ෂයේ ගෙවීම් කටයුතු අවසන්කර ගිණුම් පියවීම් හා 2019 වර්ෂයේ ගිණුම් පොත් විවෘත කිරීම.

ගොවිජන සංවර්ධන දෙපාර්තමේන්තුව - ප්‍රධාන කාර්යාලය

දුරකථන අංක

අංක	තනතුර	නම	දුරකථන			විද්‍යුත් ලිපිනය
			කාර්යාලීය	ජංගම	ෆැක්ස්	
1	කොමසාරිස් ජනරාල්	ඩබ්.එම්.එම්.බී. වීරසේකර මහතා	011-2691060	071-8300035	011-2693572	commissionerdad@yahoo.com
2	අතිරේක කොමසාරිස් ජනරාල්	ඒ.එච්.එම්.එල්. අබේරත්න මහතා	-	077-3108998	-	
3	කොමසාරිස් (සේවා)	කේ.පී.ආර්.එච්.සීල්වා මහතා	011-2684728	077-3941044	011-2674479	insdev.dad@gmail.com
4	කොමසාරිස් (සංවර්ධන)	-	011-2691070	-	011-2691478	dad.progress@hotmail.com
5	කොමසාරිස් (මානව සම්පත් සංවර්ධන)	යූ.බී. රෝහණ රාජපක්ෂ මහතා	011-4884731	077-7546080	011-2694755	rohanaraju@gmail.com
6	ප්‍රධාන ගණකාධිකාරී	පී.ඊ. විදානගමගේ මහතා	011-2692540	077-7781115	011-2692838	agrarianacct@yahoo.com
7	අධ්‍යක්ෂ (ඉංජිනේරු)	ආර්.පී. ගුණවර්ධන මිය	011-2691843	071-8571054	011-2691843	engdivisioncolombo@gmail.com
8	අභ්‍යන්තර විගණක	එම්.එල්.එල්.එස්. රණවිර මහතා	011-2681005	071-4833652	011-2681005	medaduwaliyanage@gmail.com
9	ඉංජිනේරු - ජල කළමනාකරණ	ඩී.ඩී. ප්‍රහාන් විතාරණ මහතා	011-4379728	071-4498097	011-2672712	watmngcolombo@gmail.com
10	සහකාර කොමසාරිස් (ආයතන)	ඩබ්.කේ. රණසිංහආරච්චි මිය	011-4884726	071-8220836	0112694755	wathsalakum@yahoo.com
11	සහකාර කොමසාරිස් (විනය හා පාලන)	-	011-2695610	-	011-2691478	-
12	සහකාර කොමසාරිස් (විනය හා පුහුණු)	ඩබ්.ඩී.ආර්.ජේ. රුද්‍රිගු මිය	011-2692771	071-9720482	0112674481	ruchini86@gmail.com
13	සහකාර කොමසාරිස් (සංවර්ධන)	පී.කේ. පත්ඛේරිය මෙය	011-2695610	071-1249340	011-2691478	prasadinikpathberiya@gmail.com
14	සහකාර කොමසාරිස් (සේවා)	ඒ.සී. කරුණාතිලක මිය	011-2694207	071-5335367	011-2674479	chathukarunathilaka@gmail.com
15	සහකාර කොමසාරිස් (ගොවි බැංකු)	එස්.එම්.පී.කේ.ඩබ්. මැණිකේ මිය	011-2695596	071-4413656	011-2693230	weerasekara_pushpa@yahoo.com
16	සහකාර කොමසාරිස් (නීති)	එරංග අනපත්තු මහතා	011-4884732	071-8579733	011-2695702	eranga.ags12@gmail.com
17	සහකාර කොමසාරිස් (ඵලදා අලෙවි)	ඩී.සී. නිශාදී අබේසේකර මිය	011-2694205	071-9334667	011-2694206	cnishadi3@gmail.com
18	සහකාර අධ්‍යක්ෂ (සැලැස්ම)	එල්.බී. බුද්ධිකා සුජානි මිය	011-2692447	076-6651935	011-2693572	dad.monitoring@gmail.Com
19	ගණකාධිකාරී (ගෙවීම් හා සාරාංශ)	එම්.කේ.අයි. මධුපානි මිය	011-2674482	071-6758037	011-2692838	inoshika17@yahoo.com
20	ගණකාධිකාරී (වැටුප් හා ර.නි.අ.)	කේ.ජී.එස්. මධුවන්ති මෙය	011-2681837	071-5235039	011-2692838	subani.maduwanthi@gmail.com
21	ගණකාධිකාරී (ප්‍රසම්පාදන)	පී.ඒ.ඩී.පී. විජේරත්න මිය	011-2674480	077-2209205	011-2692838	deepawijeratne@gmail.com
22	සහකාර කොමසාරිස් (ප්‍රවාහන)	පී.ඒ. ආනන්ද වීරවංශ මහතා	011-2673755	077-6613002	011-2691478	anandawee@gmail.com
23	සහකාර කොමසාරිස් (යන්ත්‍ර)	එච්.පී.එම්. ගුණසේකර මහතා	011-2690001	077-7473544	011-2691478	slhpmg@gmail.com
24	පරිපාලන නිලධාරී (ආයතන)	ඩබ්.කේ. සීතා මිය	011-4884621	071-8205626	011-2694755	-

ගොවිජන සංවර්ධන දෙපාර්තමේන්තුව
දිස්ත්‍රික්භාර නියෝජ්‍ය/සහකාර කොමසාරිස්වරුන්ගේ දුරකථන අංක

අනු අංකය	දිස්ත්‍රික්කය	නම	දුරකතන			විද්‍යුත් තැපෑල	
			කාර්යාලය	ජංගම	ෆැක්ස්	කාර්යාලය	පෞද්ගලික
1	කොළඹ	පී.ඩබ්.එස්.එච්.සරත්චන්ද්‍ර මිය	011-4885105 011-2695597	071-6877971	011-2695537	agrariancol@gmail.com	sarangahansi85@gmail.com
2	ගම්පහ	ඊ.යූ.ඩී.බී.කේ. ඇහැලේපොළ මහතා.	033-2222698	071-2844000	033-2239555	addogampaha@gmail.com	ehelepola525@gmail.com
3	කළුතර	එම්.ඒ.ඒ.පී අභය ගුණවර්ධන මිය.	034-2222404	071-4767528	034-2222407	agrarian.kalutara@gmail.com	rrasangikap17@gmail.com
		එච්.පී.කේ.රංජිති මිය		071-8319302			-
4	මහනුවර	ටී.ඒ. රණසිංහ මහතා.	081-2388753 081-2388138	070-2048526	081-2388753	kandy2agrarian@gmail.com	thilankaanuradha@gmail.com
		එස්.එම්.පී.කේ.ඩබ්.මැණිකේ මිය		071-4413656			weerasekara.pushpa@yahoo.com
		ඒ.දේවප්‍රිය මිය.		071-4455948			anushadewapriya1231@gmail.com
5	මාතලේ	බී.එම්.පී.එච්.කුමාරිහාමි මිය.	066-2222284	071-2763650	066-2050065	dadmatale@gmail.com	hashiku87@gmail.com
		ඩී.එම්.ටී.බී.දිසානායක මහතා.	066-4935158	071-4455893			thilakdissa64@gmail.com
6	නුවරඑළිය	ඩී.එම්.ටී.බී.දිසානායක මහතා.	052-2222308	071-4455893	052-2222308	ag6nuwaraeliya@yahoo.com	thilakdissa64@gmail.com
7	ගාල්ල	කාංචනා චතුරාණි මිය.	091-4935463	071-0881943	091-2223239	chin.dilini@gmail.com	cchathu100@gmail.com
8	මාතර	ඩී.එච්.යූ.සඳුමාලි මිය.	041-2222115	071-4923338	041-2237815	dadmatara@yahoo.com	sandamali456@yahoo.com
9	හම්බන්තොට	ආර්.ඒ.එස්. ජේමලාල්	047-2220192	071-3776632	047-2220191	addohambanthota@gmail.com	rasamanpremalal@gmail.com
		ඒ.එස්.ඩබ්.දහනායක මහතා	047-4928613	071-8149632			aswd@gmail.com
10	කුරුණෑගල	ඩබ්.එම්.එන්.පී. බුද්ධදාස මිය	037-2222914	071-4474693	037-2225487	dadkurunegala@gmail.com	wmnpbuddhadasa12@gmail.com
		ජේ.කේ.ජයනන්දන මහතා.		076-5382658			kalanajayananda@gmail.com
		එස්.වයි.ඩී.ඒ.සෝමවංශ මහතා		071-0846386			asangasomawansa@yahoo.com
11	පුත්තලම	එස්.පී.පී.සේනාධීර මහතා	032-2222596	070-2198800	032-2222569	dadchilaw@gmail.com	-

12	අනුරාධපුරය	පී.පී. සෝමරත්න මහතා	025-2222812	071-8375266	025-2053550	dadnurapura@gmail.com	
13	පොළොන්නරුව	එස්.වයි.ඩී.ඒ.සෝමවංශ මහතා (රා/ආ)	027-2222183	071-0846386	027-2222183	acpolonnaruwa@gmail.com	asangasomawansa@yahoo.com
14	බදුල්ල	එන්.සී. හෙන්නායක මිය	055-2222458	071-8496595	055-2231458	badulladad@gmail.com	www.hennayakenc@gmail.com
15	මොණරාගල	පී.ඒ.මදුසංඛ මහතා	055-2276115	070-2002211	055-2276033	agrarianmonaragala@yahoo.com	asela.madushanka@yahoo.com
		ඒ.ආර්.ආර්.රාමනායක මිය		071-8065570			ramyalatharamanayake@gmail.com
16	රත්නපුරය	කුමාරි ගමඥනිගේ මිය	045-2222439	071-0833800	045-2226639	dadnmp@gmail.com	kumarigamaethige912@gmail.com
		ඩබ්.ගුණසේන මහතා		071-4590565			-
17	කෑගල්ල	සාගරිකා ඩී. කේ. මැදිවක මිය	035-2222567	077-1118737	035-2222567	dadkeg@gmail.com	smediwaka@gmail.com
18	අම්පාර	එල්.පී.වාමණී සෝමදාස මිය.	063-2222472	077 -9303593	063-2223198	acadampara@gmail.com	chaminisomadasa@gmail.com
19	වවුනියාව	ආර්.විජයකුමාර් මහතා.	024-2222362	0778-317443	024-2228069	dadvavuniya@gmail.com	svvijayam@gmail.com
20	මුලතිව්	එස්. පුනිද කුමාර් මහතා (රා/ආ)	021-2290048	077-6016775	021-2290049	acadmullaitivu@gmail.com	gowsedhan1992@gmail.com
21	කිලිනොච්චිය	වී.ආයකුලන් මහතා	021-2285904	077-3433914	021-2285904	dad.kili@yahoo.com	ayakulan1212@yahoo.com
22	මඩකලපුව	කේ.ජහන්නාත් මහතා.	065-2222471	077-7512266	065-2222912	acadbatticaloa@gmail.com	kjahannath@gmail.com
23	මන්නාරම	බී.තේවරදන් මහතා.	023-2222162	077-8448625	023-2251762	dadmannar@gmail.com	thevarathan19@gmail.com
24	ත්‍රිකුණාමලය	එස්. පුනිද කුමාර් මහතා	026-4925291	077-6016775	026-2222657	dadtrinc@yahoo.com	gowsedhan1992@gmail.com
25	යාපනය	ආර්.නිශාන්තන් මහතා.	021-2222396	077-7201371	021-2224058	dadjaffna@yahoo.com	nishanth_thala@yahoo.com

ගොවිජන සංවර්ධන දෙපාර්තමේන්තුව
ඉංජිනේරුවරුන්ගේ දුරකථන අංක

අනු අංකය	ප්‍රාදේශීය ඉංජිනේරුවරයාට වගකීම් පැවරෙන කලාපය හා තනතුරු නාමය	නම	දුරකතන			විද්‍යුත් තැපෑල
			කාර්යාලය	ජංගම	ෆැක්ස්	
1	අධ්‍යක්ෂ ඉංජිනේරු	ආර්.පී.ගුණවර්ධන මිය	011-4885074	071-8571054	011-2691843	engdivisioncolombo@gmail.com
3	ප්‍රධාන ඉංජිනේරු - ජල කළමනාකරණ	ඩී.ඩී.ප්‍රහාන් විතාරණ මයා	011-4379728	071-4498097	011-2672712	watmngcolombo@gmail.com
4	මඩකලපුව දී.කා.	මඩකලපුව	065-2222471	077-2273864	065-2222912	thivaskar@yahoo.com
		මොණරාගල	055-2276115		055-2276033	
5	යාපනය දී.කා.	යාපනය	021-2222396	071-4200044	021-2224058	kdineshkumaran@yahoo.com
		කිලිනොච්චිය	021-2285904		021-2285904	
		වවුනියාව	024-2222362		024-2228069	
6	හම්බන්තොට දී.කා.	හම්බන්තොට	047-2220192	071-8359279	047-2220191	kalyana1969@gmail.com
		මාතර	041-2222115		041-2237815	
		ගාල්ල	091-4935463		091-2223239	
7	අම්පාර දී.කා.	අම්පාර	063-2222472	077-7240425	063-2223198	riyasath99@gmail.com
		මුලතිව්	021-2290048		021-2290049	
		පොළොන්නරුව	027-2222183		027-2222183	
8	කුරුණෑගල දී.කා.	කුරුණෑගල	037-2222914	077-6601463	037-2225487	-
		පුත්තලම	032-2222596		032-2222569	
		මන්නාරම	023-2222162		023-2251762	
9	මාතලේ දී.කා.	මාතලේ	066-2222284	071-8023970	066-2050065	senanayakera@yahoo.com
		මහනුවර	081-2388138		0812388753	
		ත්‍රිකුණාමලය	026-4925291		026-2222657	
10	නුවරඑළිය දී.කා.	නුවරඑළිය	052-2222308	070-2596150	052-2222308	pprem38@yahoo.com
		බදුල්ල	055-2222458		055-2231458	
		මහනුවර (රා.ආ)	081-2388138		0812388753	
11	අනුරාධපුරය දී.කා.			-		-
		ගම්පහ	පුරප්පාඩු		033-2222698	
12	කෑගල්ල දී.කා.	කෑගල්ල	035-2222567	071-1440246	035-2222567	daham.nandharathne@gmail.com
		රත්නපුර	045-2222439		045-2226639	
		අනුරාධපුරය	025-2227385		025-2222422	

ගොවිජන සංවර්ධන දෙපාර්තමේන්තුව
ගනුකාධිකාරීවරුන්ගේ දුරකථන අංක

අනු අංකය	දිස්ත්‍රික්කය	නම	දුරකථන		විද්‍යුත් තැපෑල
			කාර්යාලය	ජංගම	
1	බදුල්ල / මොනරාගල	එම්.ඩබ්.සී.පුෂ්පලතා මිය	055-2222458	071-0577774	badulladad@gmail.com
2	වවුනියාව	එස්.ගුණහරන් මයා	024-2222362	077-3603785	s.g.haran@gmail.com
3	අනුරාධපුර / මාතලේ	ඩබ්.ඩී.අයි.එස්.පත්මසිරි මයා	025-2053550	071-0164224	saman.pathmasiri@gmail.com
4	පුත්තලම	ඩී.පී.ඩී.සේරසිංහ මයා	032- 2222596	071-9201020	kru.agrarianacct@yahoo.com
5	කළුතර/ගාල්ල	ඒ.ඩබ්.ඒ.ජේ. චතුරිකා මය	034-2222404	071-2131330	agrarian.kalutara@gmail.com
6	මුලතිව්	තරුණ රාජලක්ෂ්මි මිය	021-2290048	077-9906074	rajaluxumys@gmail.com
7	මඩකලපුව	ටී.එස්.කුමාර මයා	065-2222471	077-4984941	acadbatticaloa@gmail.com
8	අම්පාර / ත්‍රිකුණාමලය	ඩබ්.එස්.නකීබා මිය	063-3630107	077-9773977	nakeebaseusl@yahoo.com
9	යාපනය / මන්නාරම (වැ.බ)	කුනලින්ගම් සුරේෂ්කුමාර මයා	021-2222396	0779352884	kunalingamsureskumar@yahoo.com

කෘෂිකර්ම අමාත්‍යාංශයේ දුරකථන අංක

අනු අංකය	නම	තනතුර	දුරකථන අංකය	ජංගම දුරකථන අංකය	ෆැක්ස් අංකය
1	කෘෂිකර්ම අමාත්‍යාංශය	පොදු දුරකථන අංක	0112869553		0112868910
			0112872093		
			0112872097		
			0112888902		
			0112034346		
2	ගරු පී. හැරිසන් මැතිතුමා	කෘෂිකර්ම, ග්‍රාමීය ආර්ථික කටයුතු, පශු සම්පත් සංවර්ධන, වාරිමාර්ග සහ ජලජ සම්පත් සංවර්ධන අමාත්‍ය.	0112863460		-
			0112868915		
			0112882316		
			0112882576		
3	ගරු වසන්ත අලුවිහාරේ මහතා	කෘෂිකර්ම, වාරිමාර්ග සහ ග්‍රාමීය ආර්ථික කටයුතු රාජ්‍ය අමාත්‍ය	0112877162		-
	ගරු අමීර් අලි මහතා		0112887432		
	0112868927				
4	කේ.ඩී.එස්. රුවන් වන්දු මයා	ලේකම්	0112868920	0774707680	0112863497
			0112871973		
5	ඩී.වී.බන්දුල සේන මයා	හිටපු රාජ්‍ය අමාත්‍යාංශ ලේකම්	0112886510		0112886512
6	පී.එස්.කේ.ආර්.වීරකෝන් මහතා	අතිරේක ලේකම් (පාලන හා මානව සම්පත් සංවර්ධන)	0112886509		011-2868910
7	ආචාර්ය ඩබ්.එම්.ඩබ්.වීරකෝන් මහතා	අතිරේක ලේකම් (කෘෂි සංවර්ධන) (වැ.බ)	0112863593		0112869698
8	ආචාර්ය කේ.හෙට්ටිආරච්චි මහතා	අතිරේක ලේකම් (කෘෂි තාක්ෂණ) (වැ.බ)	0112887431		0112868926
9	එන්.එන් ඩයස් මිය	අතිරේක ලේකම් (මෙහෙයුම් හා ඇගයුම්)	0112879271		-
10	එස්.එල්.පී.බන්දුසිරි මහතා	ප්‍රධාන මූල්‍ය නිලධාරී (වැ.බ)	0112863669		0112863669
11	පී.එස්.එස්.විජේරත්න මයා	ජ්‍යෙෂ්ඨ සහකාර ලේකම් (ප්‍රසම්පාදන)	0112034322		-

12	ප්‍රියංගා එච්.හදුන්ගේවා මිය	ජ්‍යෙෂ්ඨ සහකාර ලේකම් (මානව සම්පත් සංවර්ධන)	0112034303		0112887400
13	ජී.එල්.ජී.පෙරේරා මිය	ජ්‍යෙෂ්ඨ සහකාර ලේකම් (පාලන හා ප්‍රවාහන)	0112034306		-
14	එම්.කේ.ටී.සජීවනී මිය	ජ්‍යෙෂ්ඨ සහකාර ලේකම් (ගොවිජන සේවා)	0112034342		-
15	ඩබ්.ඩබ් .එස්.මංගල මයා	අධ්‍යක්ෂ (සැලසුම්)	0112034318	0715154151	0112863695
			0112887430		
16	ඩී.කේ. අනුරාධා මිය.	අධ්‍යක්ෂ (මෙහෙයුම් හා ඇගයුම්)	011-2034356		-
17	සී.ඩී.ධර්මසේන මිය	අධ්‍යක්ෂ (සංවර්ධන)	0112878675		0112869698
18	එම්.ජී.ඒ.පී.කුමාර මහතා	අධ්‍යක්ෂ(කෘෂි හා ගොවිජන සේවා සංවර්ධන) (වැ.බ)	0112888909	0712882385	011-2887448
19	ටී.එච්.අමරසිංහ මහතා	අධ්‍යක්ෂ (කෘෂි තාක්ෂණ) (වැ.බ)	0112878674		011-2887423
20	කේ.ඩබ්.එස්.සද්ධානන්ද මහතා	අධ්‍යක්ෂ (සංඛ්‍යාන)	0112034331		0112877657
21	ජී.අජිත් පුෂ්පකුමාර මහතා	අධ්‍යක්ෂ (ජාතික පොහොර ලේකම් කාර්යාලය) (වැ.බ)	0112034324		011-2887448
22	ඩබ්.එම්. වන්නිනායක මයා	අධ්‍යක්ෂ (මාධ්‍ය)	0112034340		-
23	පී.එන්.එන්.ජයනේති මහතා	නියෝජ්‍ය අධ්‍යක්ෂ (ව්‍යාපෘති)	0112034351		0112887431
24	ඊ.එම්.එස්.ඒකනායක මහතා	සහකාර අධ්‍යක්ෂ (සංවර්ධන)	0112034316		-
25	එච්.පී.ඊ.එම්.තිසේරා මහතා	සහකාර අධ්‍යක්ෂ (සැලසුම්)	0112034319	0718616150	0112863695
26	එස්.ඒ.එස්.කේ.සේනාධීර මයා	සහකාර අධ්‍යක්ෂ (කෘෂි යෙදවුම් කළමනාකරණ)	0112034341		-
27	ඩබ්.මධුෂා ආර්. වීරක්කොඩි මිය	සහකාර අධ්‍යක්ෂ (සංවර්ධන)	0112034357		-
28	එස්.ටී.සිරිමාන්න මිය	සහකාර ලේකම් (ගොවිජන සේවා)	0112034343		-
29	ආර්.ජී.උත්පලා.ඒ.ගුණසේකර මිය.	සහකාර ලේකම් (මානව සම්පත් සංවර්ධන)	0112034304		-
30	එස්. අන්බරයි මිය.	සහකාර ලේකම් (මානව සම්පත් සංවර්ධන)	0112034355		-
31	එස්.එච්.නදීශා දර්ශනී මිය	සහකාර අධ්‍යක්ෂ (සංවර්ධන)	0112034315		-
32	ඩී.එන් .අඹේපිටිය මිය	සහකාර අධ්‍යක්ෂ (මෙහෙයුම් හා ඇගයුම්)	0112034321		-
33	එච්.එල්.පී.එන්.සෙව්වන්දි මිය	සහකාර අධ්‍යක්ෂ (සැලසුම්)	0112034320	0714452332	-
34	ආර්.එම්.ජීනදාස මයා	අධ්‍යක්ෂ (ඉංජිනේරු)	0112034301		-
35	එස්.සකී මොහොමඩ් මයා	යාන්ත්‍රික ඉංජිනේරු	0112034302		-
36	කේ.ඩී.ජී.එන්.ජයසිංහ මිය	ගණකාධිකාරී (මුදල් හා ව්‍යාපෘති)	0112034309		-

37	එම්.කේ.එම්.මිහිරානි මිය	ගණකාධිකාරී (අත්තිකාරම් හා ආයතනික මූල්‍ය කළමනාකරණ)	0112034347		-
38	එම්.ටී.දිල්හානි මිය	ගණකාධිකාරී (වියදම්)	0112034310		-
39	එච්.කේ.ජේ.දේවිකා මෙය	සහකාර ලේකම් (පාලන ii)	0112034307		-
40	ජී.කේ.ඩී.එච්.මැණිකේ මිය	සංඛ්‍යාලේඛනඥ	0112034332		0112877657
41	කේ.එච්.ඩබ්.එම්.කරුණාරත්න මයා	සහකාර අධ්‍යක්ෂ (පොහොර)	0112034329	0718322920	-
42	බී.එච්.රොහාන් ඉන්දුක මයා	සහකාර අධ්‍යක්ෂ (පොහොර)	0112034330	0778662898	-
43	කසුන් මහනන්තිල මයා	සහකාර අධ්‍යක්ෂ (පොහොර)	0112034337	0776669818	-
44	ඒ.ජී.ඩී.කේ.එස්.කේ.විජේසුන්දර මයා	සහකාර අධ්‍යක්ෂ (පොහොර)	0112034327	0776667881	-
45	ජී.ආර්.ඩී.ගුණරත්න මයා	සහකාර අධ්‍යක්ෂ (පොහොර)	0112034326	0775556400	-
46	ඒ.ආර්.එම්.ජී.නවරත්න බණ්ඩාර මයා	සහකාර අධ්‍යක්ෂ (පොහොර)	0112034328		-
47	ඊ.එන්.ඩී.එස්.ඩී.එදිරිසූරිය මහතා	සහකාර අධ්‍යක්ෂ (පොහොර)	0112034325	0773497565	-
48	ආර්.එම්.ටී.පුෂ්පකුමාර මහතා	සහකාර අධ්‍යක්ෂ (පොහොර)	0112034324	0776479357	-
49	ආර්.පී.එන්.සුජීවනී මිය	පරිපාලන නිලධාරී	0112077717		-
50	එච්.එම්.අයි.දේශප්‍රිය මහතා	තොරතුරු හා සන්නිවේදන තාක්ෂණ නිලධාරී	0112887415		-
51	ආර්.පී. සුනන්දා පද්මිණී මිය	විගණන අධිකාරී	0112034344		
52	එච්.භාෂ්වර සේනාංක මයා	ගරු කෘෂිකර්ම අමාත්‍යතුමාගේ මාධ්‍ය ලේකම්	0112034339		-
56	ගයාන් හෙක්ටර් මහතා	නීති නිලධාරී	0112034314		-
53	එම්.ඩී.කේ.ඒ.ප්‍රසංගි මෙය	භාෂා පරිවර්තක	0112034313		-
53	ගොවි භාරකාර අරමුදල	-	0112034323		0112878677
54	විදේශ පුහුණු අංශය (පොදු)	-	0112034305		0112887400
55	පාලන අංශය (පොදු)	-	-		0112885405
57	පුස්තකාලය	-	0112034349		-
58	රජයේ විගණක අංශය	-	0112034344		-
59	මාධ්‍ය අංශය	-	0112034338		-
60	පරිගණක අංශය	-	0112034333		-

ගොවිජන ක්ෂේත්‍රය හා සම්බන්ධ වන වෙනත් ආයතන පිළිබඳ තොරතුරු

අනු අංකය	ආයතනය	දුරකථන අංකය	ෆැක්ස් අංකය
1	කෘෂිකර්ම අමාත්‍යාංශය	011-2869553	011-2868910
		011-2872093	
2	සුළු අපනයන බෝග ප්‍රවර්ධන අමාත්‍යාංශය	011-2887405	011-2863548
3	ධීවර හා ජලය සම්පත් සංවර්ධන අමාත්‍යාංශය	011-2446183/5	011-2541184
4	පරිසර අමාත්‍යාංශය	011-2882112/3	011-2865452 011-2877292
5	පශු සම්පත් හා ග්‍රාමීය ප්‍රජා සංවර්ධන අමාත්‍යාංශය	011-2541369	011-2338278
6	වැවිලි කර්මාන්ත අමාත්‍යාංශය	011-2302625/29	011-2328154
7	වාරිමාර්ග අමාත්‍යාංශය	011-2684710	011-2676846
8	කෘෂිකර්ම දෙපාර්තමේන්තුව	081-2388331-4	
9	සත්ව නිෂ්පාදන හා සෞඛ්‍ය දෙපාර්තමේන්තුව	081-2388462	081-2388619
		081-2238189	
10	ආහාර කොමසාරිස් දෙපාර්තමේන්තුව	011-2421211	011-2434291
11	ධීවර හා ජලය සම්පත් දෙපාර්තමේන්තුව	011-2449170	011-2449170
		011-2472187	
12	වන සංරක්ෂණ දෙපාර්තමේන්තුව	011-2866616	011-2866633
13	වනජීවී සංරක්ෂණ දෙපාර්තමේන්තුව	011-2888585	011-2883355
14	වාරිමාර්ග දෙපාර්තමේන්තුව	011-2581162	011-2505890
15	අපනයන කෘෂිකර්ම දෙපාර්තමේන්තුව	081-2388364	081-2388738
16	හෙක්ටර් කොබ්බෑකඩුව කෘෂිකර්ම පර්යේෂණ හා පුහුණු ආයතනය	011-2698539	011-2692423
		011-2698541	
17	පසු අස්වනු තාක්ෂණ ආයතනය	011-2866846	025-2225765
			025-2220149
18	මධ්‍යම පරිසර අධිකාරිය	011-2888999	011-2872347
19	ජාතික පොහොර ලේකම් කාර්යාලය	011-2885402	011-2887447
20	සීමාසහිත ලංකා පොහොර සමාගම	011-2930298	011-2947763
		011-2944000	
21	සීමාසහිත කොළඹ කොමර්ෂල් පොහොර සමාගම	011-2948102-3	011-2930547
22	සීමාසහිත ජනතා පොහොර ව්‍යවසාය	011-2522109	011-2525136
23	ලංකා ධීවර සංස්ථාව	011-2523227-8	011-2523385

24	පොල් වගා කිරීමේ මණ්ඩලය	011-2861331	011-5549507
		011-2861332	
25	පොල් සංවර්ධන අධිකාරිය	011-2502502-4	011-2508729
26	පොල් පර්යේෂණ ආයතනය	031-2255300	031-2257391
		011-2256893	
27	රබර් පර්යේෂණ ආයතනය	011-2635142	011-2605171
		034-2247426	034-2247427
28	ශ්‍රී ලංකා තේ පර්යේෂණ ආයතනය	052-2258201	052-2258311
		052-2258386	
29	වී අලෙවි මණ්ඩලය	011-2335412	011-2835410
		011-2335471	
30	ඉඩම් ගොඩකිරීමේ හා සංවර්ධනය කිරීමේ සංස්ථාව	011-2862152	011-2335463
31	සේවා සංස්කරණ අභ්‍යාස ආයතනය	011-2388146	
32	මහවැලි අධිකාරිය	011-2687491-2	011-2687391
33	කෘෂිකර්ම හා ගොවිජන රක්ෂණ මණ්ඩලය	011-5384000	011-2812573
34	ශ්‍රී ලංකා කෘෂිකාර්මික පර්යේෂණ ප්‍රතිපත්ති සභාව	011-2697103	011-2682951
35	ජාතික ආහාර ප්‍රවර්ධන මණ්ඩලය	011-2506895	011-2506907
36	ශ්‍රී ලංකා පරමාණුක බලශක්ති මණ්ඩලය	011-2533427-8	011-2533448
		011-2534205-10	

ගොවිජන සංවර්ධන දෙපාර්තමේන්තු කාර්යය මණ්ඩල ව්‍යුහය
(2018.12.31 දිනට)

විස්තරය	අනුමත සේවක සංඛ්‍යාව	සිටින සේවක සංඛ්‍යාව	පුරප්පාඩු සේවක සංඛ්‍යාව
▪ ජ්‍යෙෂ්ඨ මට්ටමින්	125	72	55
▪ තෘතීය මට්ටමින්	643	514	129
▪ ද්විතීය මට්ටමින්	16,065	13,100	3,114
▪ ප්‍රාථමික මට්ටමින්	1,572	875	697
එකතුව	18,405	14,561	3,995

අනු අංකය	තනතුර	සේවාව / ශ්‍රේණිය	අනුමත සංඛ්‍යාව	සිටින සංඛ්‍යාව	පුරප්පාඩු සංඛ්‍යාව
ජ්‍යෙෂ්ඨ මට්ටම					
1	කොමසාරිස් ජනරාල්	ශ්‍රී.ලං.ප.සේ.(විශේෂ)	1	1	0
2	අතිරේක කොමසාරිස් ජනරාල්	ශ්‍රී.ලං.ප.සේ.(විශේෂ)	1	1	0
3	ගොවිජන සංවර්ධන කොමසාරිස්	ශ්‍රී.ලං.ප.සේ. - I	3	3	0
4	ගොවිජන සංවර්ධන නියෝජ්‍ය කොමසාරිස්	ශ්‍රී.ලං.ප.සේ. - II	43	3	15
5	ගොවිජන සංවර්ධන සහකාර කොමසාරිස්	ශ්‍රී.ලං.ප.සේ. - III		27	
6	අධ්‍යක්ෂ (ඉංජිනේරු)	ශ්‍රී.ලං.ඉ.සේ. - I	1	1	0
7	ඉංජිනේරු	ශ්‍රී.ලං.ඉ.සේ. - III, II	12	10	2
8	ඉංජිනේරු (යාන්ත්‍රික)	ශ්‍රී.ලං.ඉ.සේ. - III, II	1	0	1
9	ප්‍රධාන ගණකාධිකාරී	ශ්‍රී.ලං.ග.සේ. - I	1	1	0
10	ගණකාධිකාරී	ශ්‍රී.ලං.ග.සේ. - III, II	29	11	18
11	අභ්‍යන්තර විගණක	ශ්‍රී.ලං.ග.සේ. - I	1	1	0
12	සහකාර / නියෝජ්‍ය අධ්‍යක්ෂ (සැලසුම්)	ශ්‍රී.ලං.ක්‍ර.සම්.සේ. - III, II	1	1	0
13	නියෝජ්‍ය / සහකාර කොමසාරිස් (දෙ.පා)	දෙපාර්තමේන්තු - III, II	28	10	18
14	නීති නිලධාරී	දෙපාර්තමේන්තු - III, II	1	0	1
15	සහකාර කොමසාරිස් (යාන්ත්‍රික)	දෙපාර්තමේන්තු- විශේෂ	2	2	0
තෘතීය මට්ටම					
16	ගොවිජන සංවර්ධන නිලධාරී (විශේෂ)	දෙපාර්තමේන්තු - අධි	30	0	30
17	පරිපාලන නිලධාරී	රා.ක.ස.සේ. - අධි	31	9	22
18	තාක්ෂණ නිලධාරී (විශේෂ)	ශ්‍රී.ලං.තා.සේ.	22	4	18
19	ගොවිජන සංවර්ධන නිලධාරී	දෙපාර්තමේන්තු-III,II,I	557	500	57
20	තොරතුරු හා සංනිවේදන තාක්ෂණ නිලධාරී	ශ්‍රී.ලං.තො.තා.සේ.	1	0	1
21	භාෂා පරිවර්ථක	භාෂා පරිවර්ථක සේවය-II,I	2	1	1

ද්විතීය මට්ටම					
22	නීති සහකාර	සං.නි.සේ.- දෙපාර්තමේන්තු	247	13	53
23	ගොවිජන බැංකු ව්‍යාපෘති සහකාර	සං.නි.සේ.- දෙපාර්තමේන්තු		31	
24	සංවර්ධන සහකාර	සං.නි.සේ.- දෙපාර්තමේන්තු		110	
25	කෘෂි නිෂ්පාදන ව්‍යාපෘති සහකාර	සං.නි.සේ.- දෙපාර්තමේන්තු		40	
26	සංවර්ධන නිලධාරී - I,II,III	සං.නි.සේවය - I,II,III	2,500	1,962	538
27	උපාධිධාරී අභ්‍යාසලාභී සංවර්ධන නිලධාරී			149	
28	ගොවිජන බැංකු නිලධාරී	දෙපාර්තමේන්තු	559	0	559
29	සහකාර ගොවිජන බැංකු නිලධාරී	දෙපාර්තමේන්තු	559	0	559
30	තාක්ෂණ සහායක	තාක්ෂණ සේවය	17	0	17
31	කාර්මික නිලධාරී - I,II,III	ශ්‍රී ලං.තා.සේ. - I,II,III	105	85	20
32	සැලසුම් ශිල්පී - I,II,III	ශ්‍රී ලං.තා.සේ - I,II,III	1	1	0
33	පුස්තකාලයාධිපති	පුස්තකාලයාධිපති සේවය	1	0	1
34	රාජ්‍ය කළමනාකරණ සහකාර - I,II,III	රා.ක.ස.සේ - I,II,III	538	471	67
35	ගොවිජන සේවා මධ්‍යස්ථාන ලිපිකරු-I,II,III	දෙපාර්තමේන්තු - I,II,III	1,118	867	251
36	කෘෂිකර්ම පර්යේෂණ හා නිෂ්පාදන සහකාර I,II	දෙපාර්තමේන්තු - I,II,III	10,400	9,367	1,033
38	ක්ෂේත්‍ර සහකාර	දෙපාර්තමේන්තු - I,II,III	2	0	2
39	ලඝු/යතුරු ලේඛක	දෙපාර්තමේන්තු	15	4	11
40	තොරතුරු හා සංනිවේදන තාක්ෂණ සහකාර	ශ්‍රී.ලං.තො.තා.සේ. - I,II,III	3	0	3
ප්‍රාථමික මට්ටම					
41	රියදුරු - I,II,III	රියදුරු සේවය - I,II,III	111	90	21
42	යන්ත්‍ර කාර්මික	දෙපාර්තමේන්තු - I,II,III	8	0	8
43	යන්ත්‍ර ක්‍රියාකරු	ස්ථීර - I,II,III	36	34	2
44	රිය සහායක	දෙපාර්තමේන්තු - I,II,III	21	5	16
45	කාර්යාල කාර්ය සහායක - I,II,III	කා.සේ.සේ. - I,II,III	110	86	24
46	සංචාරක බංගලා භාරකරු	දෙපාර්තමේන්තු - I,II,III	7	3	4
47	කම්කරු	දෙපාර්තමේන්තු	559	349	210
48	මුරකරු	දෙපාර්තමේන්තු	671	291	380
49	යන්ත්‍ර සහායක	ස්ථීර	32	14	18
50	නුපුහුණු කම්කරු	දෙපාර්තමේන්තු	17	3	14
	එකතුව		18,405	14,561	3,995

**දිස්ත්‍රික් මට්ටමින් දෙපාර්තමේන්තුවේ සේවය කරන ගොවිජන සංවර්ධන නිලධාරීන්,
කාර්මික නිලධාරීන්, කෘෂිකර්ම පර්යේෂණ හා නිෂ්පාදන සහකාරවරුන්**

- * ගොවිජන සංවර්ධන නිලධාරීන් සංඛ්‍යාව 500
- * කාර්මික නිලධාරීන් සංඛ්‍යාව 85
- * කෘෂිකර්ම පර්යේෂණ හා නිෂ්පාදන සහකාරවරුන් සංඛ්‍යාව 9367

දිස්ත්‍රික්කය	ගොවිජන සංවර්ධන නිලධාරී	කාර්මික නිලධාරී	කෘෂිකර්ම පර්යේෂණ හා නිෂ්පාදන සහකාර
කොළඹ	09	01	313
ගම්පහ	26	02	727
කළුතර	21	03	563
මහනුවර	43	04	913
මාතලේ	22	03	420
නුවරඑළිය	24	02	347
ගාල්ල	35	05	700
මාතර	25	04	474
හම්බන්තොට	19	03	476
යාපනය	09	01	16
මන්නාරම	05	02	34
වවුනියාව	05	03	17
මූලතිව්	04	02	06
කිලිනොච්චිය	01	02	04
මඩකලපුව	10	03	17
අම්පාර	19	05	141
ත්‍රිකුණාමලය	13	02	40
කුරුණෑගල	55	04	1,352
හලාවත	17	03	350
අනුරාධපුරය	40	06	606
පොළොන්නරුව	10	02	227
බදුල්ල	30	05	442
මොණරාගල	17	04	271
රත්නපුරය	26	02	462
කෑගල්ල	14	03	448
ප්‍රධාන කාර්යාලය	01	09	01
එකතුව	500	85	9,367

ගොවිජන සංවර්ධන දෙපාර්තමේන්තුව සතු ගොඩනැගිලි

* ගොවිජන සේවා මධ්‍යස්ථාන සංඛ්‍යාව	561
* කෘෂි අලෙවිසැල් සංඛ්‍යාව	259
* සිටු හෙල රස බොජුන්හල් සංඛ්‍යාව	20
* ගොවි බැංකු සංඛ්‍යාව	553
* ගොවි කාරක සභා සංඛ්‍යාව	561

දිස්ත්‍රික්කය	ගොවිජන සේවා මධ්‍යස්ථාන සංඛ්‍යාව	කෘෂි අලෙවිසැල් සංඛ්‍යාව	සිටු හෙල රස බොජුන්හල් සංඛ්‍යාව	ගොවි බැංකු සංඛ්‍යාව
කොළඹ	09	09	-	09
ගම්පහ	26	26	-	26
කළුතර	20	09	02	21
මහනුවර	45	23	02	45
මාතලේ	23	07	01	23
නුවරඑළිය	22	08	-	22
ගාල්ල	33	27	-	33
මාතර	22	10	-	22
හම්බන්තොට	17	03	01	17
යාපනය	15	01	01	15
වවුනියාව	08	02	-	08
මුලතිව්	10	01	-	10
මන්නාරම	12	06	-	12
කිලිනොච්චිය	08	08	-	07
මඩකලපුව	17	06	-	16
අම්පාර	29	-	-	29
ත්‍රිකුණාමලය	22	01	01	18
කුරුණෑගල	56	20	04	56
පුත්තලම	18	18	02	18
අනුරාධපුරය	43	17	02	42
පොළොන්නරුව	13	11	01	12
බදුල්ල	31	19	02	31
මොණරාගල	18	01	-	18
රත්නපුරය	30	12	01	30
කෑගල්ල	14	14	-	14
එකතුව	561	259	20	553

➤ පොහොර ගබඩා පිළිබඳ විස්තර

- * භාවිතයට ගන්නා පොහොර ගබඩා සංඛ්‍යාව 700
- * භාවිතයට නොගන්නා පොහොර ගබඩා සංඛ්‍යාව 66

දිස්ත්‍රික්කය	භාවිතයට ගන්නා පොහොර ගබඩා සංඛ්‍යාව	භාවිතයට නොගන්නා පොහොර ගබඩා සංඛ්‍යාව
කොළඹ	10	-
ගම්පහ	44	06
කළුතර	27	04
මහනුවර	46	02
මාතලේ	31	02
නුවරඑළිය	22	12
ගාල්ල	31	03
මාතර	20	02
හම්බන්තොට	27	05
යාපනය	18	-
වවුනියාව	13	-
මුලතිව්	15	-
මන්නාරම	20	04
කිලිනොච්චිය	-	-
මඩකලපුව	21	-
අම්පාර	35	-
ත්‍රිකුණාමලය	30	-
කුරුණෑගල	65	06
පුත්තලම	32	-
අනුරාධපුරය	35	05
පොළොන්නරුව	29	-
බදුල්ල	39	02
මොණරාගල	22	04
රත්නපුරය	34	05
කෑගල්ල	34	04
එකතුව	700	66

➤ සංචාරක බංගලා හා නිල නිවාස සංඛ්‍යාව පිළිබඳ විස්තර.

* සංචාරක බංගලා සංඛ්‍යාව

10

* නිල නිවාස සංඛ්‍යාව

154

දිස්ත්‍රික්කය	සංචාරක බංගලා සංඛ්‍යාව	නිල නිවාස සංඛ්‍යාව
කොළඹ	-	01
ගම්පහ	-	01
කළුතර	-	-
මහනුවර	01	08
මාතලේ	01	05
නුවරඑළිය	01	06
ගාල්ල	-	-
මාතර	01	02
හම්බන්තොට	-	19
යාපනය	-	-
වවුනියාව	01	05
මුලතිව්	-	-
මන්නාරම	-	01
කිලිනොච්චිය	-	05
මඩකලපුව	-	-
අම්පාර	-	05
ත්‍රිකුණාමලය	01	03
කුරුණෑගල	-	01
පුත්තලම	-	12
අනුරාධපුරය	01	09
පොළොන්නරුව	01	04
බදුල්ල	01	32
මොණරාගල	01	21
රත්නපුරය	-	12
කෑගල්ල	-	02
එකතුව	10	154

➤ කෘෂිකාර්මික පස් පරීක්ෂණාගාර හා ඉංජිනේරුමය ද්‍රව්‍යය තත්ව පරීක්ෂණාගාර පිළිබඳ විස්තර.

* කෘෂිකාර්මික පස් පරීක්ෂණාගාර සංඛ්‍යාව

89

* ඉංජිනේරුමය ද්‍රව්‍යය තත්ව පරීක්ෂණාගාර සංඛ්‍යාව

08

දිස්ත්‍රික්කය	කෘෂිකාර්මික පස් පරීක්ෂණාගාර සංඛ්‍යාව	ඉංජිනේරුමය ද්‍රව්‍යය තත්ව පරීක්ෂණාගාර සංඛ්‍යාව
කොළඹ	01	01
ගම්පහ	-	-
කළුතර	-	-
මහනුවර	-	-
මාතලේ	23	01
නුවරඑළිය	-	-
ගාල්ල	01	-
මාතර	-	-
හම්බන්තොට	-	-
යාපනය	01	-
වවුනියාව	01	01
මූලතිව්	-	-
මන්නාරම	-	-
කිලිනොච්චිය	-	-
මඩකලපුව	01	01
අම්පාර	-	-
ත්‍රිකුණාමලය	-	-
කුරුණෑගල	01	01
පුත්තලම	18	01
අනුරාධපුරය	41	01
පොළොන්නරුව	-	-
බදුල්ල	-	-
මොණරාගල	01	01
රත්නපුරය	-	-
කෑගල්ල	-	-
එකතුව	89	08

ගොවිජන සංවර්ධන දෙපාර්තමේන්තුව සතු වාහන

දිස්ත්‍රික්කය	වාහන වර්ගය	වාහන සංඛ්‍යාව	මුළු වාහන සංඛ්‍යාව
කොළඹ	මිටසුබිෂි ඩබල් කැබ්	2	3
	පැපරෝ ජීප්	1	
ගම්පහ	මිටසුබිෂි ඩබල් කැබ්	1	2
	පැපරෝ ජීප්	1	
කළුතර	මිටසුබිෂි ඩබල් කැබ්	2	3
	පැපරෝ ජීප්	1	
මහනුවර	මිටසුබිෂි ඩබල් කැබ්	3	5
	මිටසුබිෂි ජීප්	2	
මාතලේ	මිටසුබිෂි ඩබල් කැබ්	1	4
	පැපරෝ ජීප්	1	
	නිසාන් ඩබල් කැබ්	1	
	නිසාන් ටෙරානෝ ජීප්	1	
නුවරඑළිය	ටොයෝටා ඩබල් කැබ්	1	2
	පැපරෝ ජීප්	1	
ගාල්ල	මිටසුබිෂි ඩබල් කැබ්	1	4
	නිසාන් ඩබල් කැබ්	2	
	නිසාන් ටෙරානෝ ජීප්	1	
මාතර	මිටසුබිෂි ඩබල් කැබ්	4	6
	පැපරෝ ජීප්	1	
	මිටසුබිෂි ජීප්	1	
හම්බන්තොට	මිටසුබිෂි ඩබල් කැබ්	3	5
	පැපරෝ ජීප්	1	
	මිටසුබිෂි ජීප්	1	
යාපනය	මිටසුබිෂි ඩබල් කැබ්	1	3
	ටොයෝටා ඩබල් කැබ්	1	
	බොලෙරෝ ජීප්	1	
වවුනියාව	මිටසුබිෂි ඩබල් කැබ්	2	4
	නිසාන් ජීප්	1	
	නිසාන් ඩබල් කැබ්	1	
මුලතිව්	මිටසුබිෂි ඩබල් කැබ්	2	4
	බොලෙරෝ ජීප්	1	
	නිසාන් ජීප්	1	
මන්නාරම	මිටසුබිෂි ඩබල් කැබ්	2	3
	නිසාන් කැබ්	1	
කිලිනොච්චිය	මිටසුබිෂි ඩබල් කැබ්	1	2
	නිසාන් ඩබල් කැබ්	1	
මඩකලපුව	මිටසුබිෂි ඩබල් කැබ්	3	4
	බොලෙරෝ ජීප්	1	
අම්පාර	මිටසුබිෂි ඩබල් කැබ්	1	3
	පැපරෝ ජීප්	2	
ත්‍රිකුණාමලය	මිටසුබිෂි ඩබල් කැබ්	1	2
	නිසාන් ඩබල් කැබ්	1	
කුරුණෑගල	මිටසුබිෂි ඩබල් කැබ්	3	6
	ඉසුසු කැබ්	2	
	ටොයෝටා ඩබල් කැබ්	1	

පුත්තලම	මිටසුබ්බිමි ඩබල් කැබ්	2	3
	ඉසුසු කැබ්	1	
අනුරාධපුරය	මිටසුබ්බිමි ඩබල් කැබ්	5	8
	ඉසුසු ඩබල් කැබ්	1	
	නිසාන් ඩබල් කැබ්	1	
	පැපරෝ ජීප්	1	
පොළොන්නරුව	මිටසුබ්බිමි ඩබල් කැබ්	1	3
	පැපරෝ ජීප්	1	
	ටොයෝටා ඩබල් කැබ්	1	
බදුල්ල	මිටසුබ්බිමි ඩබල් කැබ්	3	4
	පැපරෝ ජීප්	1	
මොණරාගල	මිටසුබ්බිමි ඩබල් කැබ්	2	4
	පැපරෝ ජීප්	1	
	නිසාන් ඩබල් කැබ්	1	
රත්නපුරය	මිටසුබ්බිමි ඩබල් කැබ්	3	3
කෑගල්ල	මිටසුබ්බිමි ඩබල් කැබ්	1	2
	පැපරෝ ජීප්	1	
ප්‍රධාන කාර්යාලය	අවුඩ් කාර්	1	22
	ටොයෝටා කොරොල්ලා කාර්	2	
	ටොයෝටා යාරිස් කාර්	1	
	ටොයෝටා ලැන්ඩ් කෘෂර් ජීප්	1	
	ටොයෝටා ඩබල් කැබ්	1	
වෙන් කළ වාහන	මිටසුබ්බිමි ඩබල් කැබ්	2	52
	පැපරෝ ජීප්	4	
	ටොයෝටා ලැන්ඩ් කෘෂර් ජීප්	1	
	නිසාන් ඩබල් කැබ්	3	
	මිටසුබ්බිමි කාර්	1	
	ටොයෝටා යාරිස් කාර්	1	
	නිසාන් ටෙරානෝ ජීප්	1	
	ටොයෝටා වෑන්	2	
	නිසාන් එක්ස් ට්‍රේල් වැගන් රථ	1	
වෙනත්	ලොරි රථ - මාලමේ රථාංගනය	14	166
	හම්බන්තොට දී.කා.	1	
	ප්‍රයිම් මුවර් - අනුරාධපුර දී.කා.	1	
	ලෝබෙඩ් - අනුරාධපුර දී.කා.	1	
	බස් රථ - අනුරාධපුර දී.කා	1	
	ක්‍රේන් ට්‍රැක් - අනුරාධපුර දී.කා	2	
	බව්සර් - මිහින්තලයේ රථාංගනය	1	
	යතුරුපැදි - මාලමේ රථාංගනය	1	
	ට්‍රැක් - මාලමේ රථාංගනය	1	
	කුරුණෑගල දී.කා	1	
	ට්‍රේලර් - අනුරාධපුර දී.කා	1	
	ත්‍රිරෝද රථ - පොතුහැර,බණ්ඩාරවෙල,ඒදඩුවාව	3	
	අලුත්වැඩියාව සඳහා ගරාජ වෙත යොමු කර ඇති වාහන	2	
	අපහරණය කර ඇති වාහන	12	
	අපහරණය කිරීමට යෝජිත වාහන	7	
	ලියාපදිංචි සහතිකය ලබා ගැනීමට ඇති වාහන	1	
	මාලමේ රථාංගනයේ ගාල් කර ඇති වාහන	1	
	අබලන් තත්වයේ ඇති වාහන	1	
එකතුව			

**ගොවිජන සංවර්ධන දෙපාර්තමේන්තුව සතු
යන්ත්‍රෝපකරණ**

අනු අංකය	යන්ත්‍ර වර්ගය	ක්‍රියාකාරී යන්ත්‍ර ප්‍රමාණය	අළුත් වැඩියා කිරීමට ඇති යන්ත්‍ර ප්‍රමාණය	අක්‍රියාකාරී	අපහරණයට ඇති ප්‍රමාණය	මුදාහැර ඇති දිස්ත්‍රික්කය
1	CAT -D-5B ඩෝසරය	2	-	-	-	කුරුණෑගල/මහව
		-	-	-	2	මොණරාගල
		2	1	-	2	හම්බන්තොට
2	KOMATSU - D53A - 16	-	-	-	1	කුරුණෑගල/මහව
3	CAT -D-5H ඩෝසරය	-	1	-	-	මොණරාගල
4	KOMATSU - D41 A ඩෝසරය	1	1	-	-	මොණරාගල
5	ඩෝසරය	1	-	-	-	අ.පුර/මිහින්තලය
6	KOBELCO-SK 40 මිනි එක්ස්කැවේටර්	1	-	-	-	කොළඹ /මාලමේ
7	KOBELCO-SK 35-55R මිනි එක්ස්කැවේටර්	1	-	-	-	කොළඹ /මාලමේ
8	KOBELCO-SK 200 එක්ස්කැවේටර්	1	-	-	-	කොළඹ /මාලමේ
		-	-	1	-	හම්බන්තොට
		1	-	-	-	කුරුණෑගල/මහව
9	KOBELCO-K907ii එක්ස්කැවේටර්	-	-	-	1	කොළඹ /මාලමේ
10	Sany Excavator	-	1	-	-	කොළඹ /මාලමේ
11	Hydraulic Excavator SANY 135C	4	-	-	-	අ.පුර/මිහින්තලය
		1	-	-	-	හම්බන්තොට
		1	-	-	-	කුරුණෑගල/මහව
12	Wheel Loader yutong 936 H	1	-	-	-	හම්බන්තොට
		1	-	-	-	අ.පුර/මිහින්තලය
		1	-	-	-	කුරුණෑගල/මහව
13	Bachoe Loader 4WD CHANGLIN 620 CS	2	-	-	-	අ.පුර/මිහින්තලය
		1	-	-	-	හම්බන්තොට
		1	-	1	-	කුරුණෑගල/මහව
14	Bulldozer YTO- T80	1	-	-	3	කුරුණෑගල/මහව
		-	-	2	3	අ.පුර/මිහින්තලය
15	Roller SAKAI HV 80	1	-	-	-	කුරුණෑගල/මහව
16	Roller	1	-	-	-	මොණරාගල
17	Vibrating Roller	-	-	1	-	කුරුණෑගල/මහව
18	Vibrating Roller 3T-5T YTO	-	-	-	1	හම්බන්තොට
		1	-	-	-	අ.පුර/මිහින්තලය
		-	1	-	-	මොණරාගල
19	Motor Grader SANY PQ 160 C	1	-	-	-	අ.පුර/මිහින්තලය
TOTAL		28	5	5	13	

ගොවි සංවිධාන පිළිබඳ තොරතුරු (2018.12.31 දිනට)

- ගොවි සංවිධාන සංඛ්‍යාව 20,791
- ක්‍රියාකාරී ගොවි සංවිධාන සංඛ්‍යාව 19,489
- ලියාපදිංචි ගොවි සංවිධාන සංඛ්‍යාව 18,994

කාන්තා ගොවි සංවිධාන

- සිතමු කාන්තා ගොවි සංවිධාන සංඛ්‍යාව 23,795
- ලියාපදිංචි වී ඇති සිතමු කාන්තා ගොවි සංවිධාන සංඛ්‍යාව 22,952
- මුළු ප්‍රතිලාභී කාන්තාවන් සංඛ්‍යාව 597,216

කාන්තා ව්‍යවසායකයින්

- හඳුනාගත් කාන්තා ව්‍යවසායකයන් සංඛ්‍යාව 22,136
- ක්‍රියාකාරී කාන්තා ව්‍යවසායකයන් සංඛ්‍යාව 18,996

ගෙවතු

- හඳුනාගත් ගෙවතු සංඛ්‍යාව 595,638
- පිහිටුවා ඇති ගෙවතු සංඛ්‍යාව 321,727

ක්ෂුද්‍ර මූල්‍ය වැඩසටහන

- ක්ෂුද්‍ර මූල්‍ය ක්‍රියාවලියට දායක වී ඇති ගොවි සංවිධාන සංඛ්‍යාව 6,611
- 2018.10.31 දිනට මුළු තැම්පතු මුදල් සංඛ්‍යාව(රු.) 38,244,167.00

ගොවි බැංකු තොරතුරු (2018.09.30 දිනට)

➤ පිහිටුවා ඇති ගොවිජන බැංකු සංඛ්‍යාව	553
➤ මුළු ගොවිජන බැංකු සාමාජිකයින් සංඛ්‍යාව	893,908
➤ මුළු ප්‍රාග්ධන සංඛ්‍යාව	රු.227,381,883.00
➤ ගොවිජන බැංකු සතු තැන්පතු මුදල්	රු.973,055,766.00
➤ ගොවිජන බැංකු සතු කොටස් මුදල්	රු.504,571,797.00

සාර ලංකා ණය යෝජනා ක්‍රමය (2018.12.31 දිනට)

➤ 2018 වර්ෂයේ වක්‍රීය ගිණුමට අනුව,	
සාර ලංකා ණය ලබාදුන් ගොවීන් සංඛ්‍යාව	- 09
නිකුත් කළ ණය මුදල	- මිලි.3.3
➤ 2016 සිට 2018 දක්වා,	
සාර ලංකා ණය ලබාදුන් ගොවීන් සංඛ්‍යාව	- 314
නිකුත් කළ ණය මුදල	- මිලි.68.1

ඵලදායීතා කව (2018.12.31 දිනට)

❖ ඵලදායීතා කව සංඛ්‍යාව	17
❖ ඵලදායීතා කව සාමාජික සංඛ්‍යාව (2018.10.31 දිනට)	165
❖ කව තරඟ සංඛ්‍යාව	17

ග්‍රාමීය මට්ටමේ බීජ වී ගොවිපලවල්
2018 යල කන්නය හා මහ කන්නය

අනු අංකය	දිස්ත්‍රික්කය	යල කන්නය		මහ කන්නය	
		ගොවීන් සංඛ්‍යාව	වගා කරන කුඹුරු අක්කර ප්‍රමාණය	ගොවීන් සංඛ්‍යාව	වගා කරන කුඹුරු අක්කර ප්‍රමාණය
01	කොළඹ	61	97	නැත	නැත
02	ගම්පහ	215	215	90	151
03	කළුතර	214	233	254	254
04	මහනුවර	214	173	224	204
05	මාතලේ	155	173	17	10
06	නුවරඑළිය	4	4	20	25
07	ගාල්ල	85	120	38	47
08	මාතර	නැත	නැත	42	53
09	හම්බන්තොට	214	325	නැත	නැත
10	අනුරාධපුරය	209	271	72	112.4
11	පොළොන්නරුව	308	670.25	නැත	නැත
12	කුරුණෑගල	නැත	නැත	686	670
13	පුත්තලම	164	117	82	165
14	බදුල්ල	224	211.5	206	189.6
15	මොණරාගල	171	149	15	15
16	රත්නපුරය	142	87	130	88
17	කෑගල්ල	220	189	40	47
18	අම්පාර	නැත	නැත	නැත	නැත
19	වව්නියාව	නැත	නැත	20	15
20	මන්නාරම	නැත	නැත	නැත	නැත
21	මුලතිව්	27	45	නැත	නැත
22	ත්‍රිකුණාමලය	නැත	නැත	නැත	නැත
23	මඩකලපුව	13	290	නැත	නැත
24	කිලිනොච්චි	නැත	නැත	නැත	නැත
25	යාපනය	නැත	නැත	50	119
	එකතුව	2,640	3,369.75	1,986	2,165

සහනාධාර මත පොහොර බෙදා හැරීම.

(2014 සිට 2017 වර්ෂ දක්වා)

දිස්ත්‍රික්කය	2014/15 මහ		2015 යල		2015/16 මහ		2016 යල		2016/17 මහ	
	පොහොර ලබාගත් ගොවීන් සංඛ්‍යාව	කුඹුරු අක්කර ප්‍රමාණය	පොහොර ලබාගත් ගොවීන් සංඛ්‍යාව	කුඹුරු අක්කර ප්‍රමාණය	පොහොර ලබාගත් ගොවීන් සංඛ්‍යාව	කුඹුරු අක්කර ප්‍රමාණය	පොහොර ලබාගත් ගොවීන් සංඛ්‍යාව	කුඹුරු අක්කර ප්‍රමාණය	පොහොර ලබාගත් ගොවීන් සංඛ්‍යාව	කුඹුරු අක්කර ප්‍රමාණය
කොළඹ	8,986	8,438.40	3,258	2,995.90	7,682	6,889.30	3,490.00	3,405.83	4,660	4,331.37
ගම්පහ	33,231	26,010.00	13,843	11,372.20	25,978	20,779.93	16,864.00	15,047.92	14,025	13,173.79
කළුතර	32,459	32,602.81	19,070	18,551.95	27,187	10,651.09	22,684.00	22,985.29	14,096	12,913.54
මහනුවර	31,384	44,778.63	25,523	28,817.49	29,522	12,432.59	29,606.00	28,470.59	26,256	27,100.91
මාතලේ	35,628	47,543.00	20,728	33,072.00	34,322	49,763.00	25,220.00	33,990.71	29,965	36,059.43
නුවරඑළිය	13,482	12,443.20	9,470	8,747.20	13,035	11,533.00	11,971.00	11,917.68	14,145	13,761.17
ගාල්ල	31,995	33,005.64	13,811	14,239.56	23,456	23,529.00	18,918.00	20,509.65	11,077	10,684.36
මාතර	30,816	31,490.30	28,023	28,786.00	23,633	24,224.00	32,292.00	34,334.82	15,934	16,238.32
හම්බන්තොට	48,353	89,108.80	46,740	88,532.93	50,463	92,839.23	45,926.00	88,382.28	43,057	84,111.28
කුරුණෑගල	156,614	185,843.53	131,496	159,569.97	156,585	75,791.03	143,883.00	182,391.43	115,598	186,407.55
පුත්තලම	25,081	47,170.00	19,147	35,519.00	24,260	55,561.00	23,465.00	46,287.81	19,605	92,137.66
අනුරාධපුරය	116,960	202,702.00	93,790	181,533.63	56,265	125,321.00	97,621.00	220,346.00	116,561	109,367.70
පොලොන්නරුව	65,948	65,177.16	63,288	61,610.78	70,598	66,000.14	61,423.00	149,715.62	66,717	45,153.08
බදුල්ල	47,622	62,203.00	32,714	52,316.00	47,928	62,002.00	41,143.00	49,722.07	48,324	22,465.52
මොණරාගල	53,538	76,513.19	25,797	35,070.25	56,974	91,190.87	24,283.00	36,116.38	47,313	42,712.72
රත්නපුරය	34,426	35,010.50	23,761	36,918.00	30,418	12,558.68	21,029.00	24,751.32	19,376	38,516.22
කෑගල්ල	23,176	17,148.65	18,177	12,200.00	19,562	13,322.00	17,151.00	12,443.04	11,149	52,261.40
අම්පාර	76,576	80,622.00	59,595	149,209.56	76,044	96,654.57	57,392.00	142,426.91	74,630	23,181.96
ත්‍රිකුණාමලය	37,148	86,646.50	21,831	49,517.57	37,417	39,237.00	22,933.00	53,485.64	40,729	7,765.09
මඩකලපුව	29,269	91,532.75	15,614	47,840.25	32,730	104,181.00	17,607.00	53,349.53	36,498	74,418.27
වවුනියාව	12,831	40,293.00	5,833	13,587.10	14,300	42,658.10	4,709.00	7,820.22	17,551	125,955.42
යාපනය	15,511	22,890.00	0	0.00	15,127	23,405.78	3,602.00	4,126.42	16,295	99,068.07
මන්නාරම	13,938	41,691.50	4,640	8,134.10	15,998	48,194.00	6,611.00	5,712.46	14,788	37,568.89
මුලතිව්	10,046	31,282.04	4,468	11,994.75	11,351	35,093.75	7,208.00	13,973.26	12,851	157,337.98
කිලිනොච්චිය	13,692	47,999.82	4,753	13,725.68	9,485	25,325.21	3,316.00	6,461.67	15,337	61,882.74
එකතුව	998,710	1,460,146.42	705,370	1,103,861.87	910,320.00	1,169,137.27	760,347.00	1,268,174.55	846,537	1,394,574.44

කෙතට අරුණ පොහොර සහනාධාර වැඩසටහන යටතේ පොහොර නිකුත් කිරීම පිළිබඳ තොරතුරු

2005 / 2006 මහ සිට 2015/2016 මහ දක්වා

කන්නය	පොහොර ලබාගත් ගොවීන් සංඛ්‍යාව	කුඹුරු අක්කර ප්‍රමාණය	නිකුත්කරන ලද පොහොර ප්‍රමාණය (මෙ.ටො.)					එකතුව
			යූරියා	T.S.P.	M.O.P.	වී මිශ්‍රණය	T.D.M.	
2005 / 2006 මහ (2005.12.05 සිට 2006.04.30 දක්වා)	550,693	740,127.68	47,578.18	7,430.45	10,020.58	9,742.96	21,252.83	96,025.00
2006 යල (2006.05.01 සිට 2006.09.30 දක්වා)	549,290	749,815.05	72,931.15	19,916.71	20,732.66	5,999.52	980.17	120,560.21
2006 / 2007 මහ (2006.10.01 සිට 2007.03.31 දක්වා)	806,794	1,166,946.34	117,360.75	37,355.15	33,817.82	105.72	16.86	188,656.30
2007 යල (2007.04.01 සිට 2007.09.30 දක්වා)	559,440	797,724.68	82,862.80	27,025.26	26,662.98	1.4	0.45	136,552.89
2007 / 2008 මහ (2007.10.01 සිට 2008.03.31 දක්වා)	870,526	1,284,846.36	135,631.35	41,371.99	39,082.86			216,086.20
2008 යල (2008.04.01 සිට 2008.09.30 දක්වා)	822,797	1,290,108.04	121,411.70	46,700.67	37,317.38			205,429.75
2008 / 2009 මහ (2008.10.01 සිට 2009.03.31 දක්වා)	1,015,119	1,343,477.37	150,033.43	50,879.47	44,889.48			245,802.38
2009 යල (2009.04.01 සිට 2009.09.30 දක්වා)	726,243	927,700.74	84,310.03	29,856.94	26,676.81			140,843.78
2009 / 2010 මහ (2009.10.01 සිට 2010.03.31 දක්වා)	1,100,543	1,568,792.07	164,272.13	52,038.63	47,201.41			263,512.18
2010 යල (2010.04.01 සිට 2010.09.30 දක්වා)	785,966	1,109,333.27	111,000.86	40,223.07	35,332.01			186,555.94
2010 / 2011 මහ (2010.10.01 සිට 2011.03.31 දක්වා)	1,114,961	1,841,018.58	175,099.91	58,149.12	51,484.06			284,733.10

2011 යල (2011.04.01 සිට 2011.09.30 දක්වා)	762,908	1,167,484.06	110,873.01	36,890.25	33,204.07			180,967.33
2011 / 2012 මහ (2011.10.01 සිට 2012.03.31 දක්වා)	1,049,546	1,750,528.50	163,143.64	52,614.61	47,958.66			263,716.91
2012 යල (2012.04.01 සිට 2012.09.30 දක්වා)	652,281	881,210.14	89,924.56	32,468.22	29,292.88			151,685.66
2012/2013 මහ (2012.10.01. සිට 2013.03.31 දක්වා)	1,044,343	1,727,207.22	153,305.72	50,512.96	43,459.14			247,277.82
2013 යල (2013.04.01 සිට 2013.09.31 දක්වා)	658,560	1,119,533.27	74,781.13	18,334.54	20,318.44			113,434.11
2013/2014 මහ (2013.10.01 සිට 2014.03.31 දක්වා)	941,792	1,423,970.31	118,453.03	32,188.21	36,204.14			186,845.38
2014 යල (2014.04.01 සිට 2014.09.31 දක්වා)	538,048	791,350.60	58,919.39	15,220.42	18,378.10			92,517.91
2014 / 2015 මහ (2014.10.01 සිට 2015.03.31 දක්වා)	998,710	1,460,146.42	128,358.55	31,303.76	37,642.51			197,304.82
2015 යල (2015.04.01 සිට 2015.09.30 දක්වා)	705,370	1,103,861.87	60,639.97	14,389.68	25,670.31			100,699.96
2015 / 2016 මහ (2015.10.01 සිට 2016.03.31 දක්වා)	910,320	1,169,137.27	119,090.06	32,407.65	34,117.36			185,615.07
එකතුව	17,164,250	25,414,320	2,339,981	727,278	699,464	15,850	22,250	3,804,823

පොහොර සහනාධාරය (මුදල්) වැඩසටහන පිළිබඳ තොරතුරු

2016 යල සිට 2017/18 මහ දක්වා

කන්නය	පොහොර ලබාගත් ගොවීන් සංඛ්‍යාව	වගා කරන ලද කුඹුරු හෙක්ටයාර අක්කර ප්‍රමාණය	ලබා දුන් සහනාධාර මුදල
2016 යල (2016.04.01 සිට 2016.09.30 දක්වා)	760,347	513,223.20	6,468,572,147.00
2016 / 2017 මහ (2016.10.01 සිට 2017.03.31 දක්වා)	846,537	564,376.54	6,851,277,525.00
2017 යල (2017.04.01 සිට 2017.09.30 දක්වා)	558,931	273,593.96	3,453,066,125.00
2017 / 2018 මහ (2017.10.01 සිට 2018.03.31 දක්වා)	880,859	634,453.60	8,004,778,383.00
එකතුව	3,046,674	1,985,647.30	24,777,694,180.00

කෙතට අරුණ පොහොර සහනාධාර වැඩසටහන යටතේ පොහොර නිකුත් කිරීම පිළිබඳ තොරතුරු (2018 යල)

කන්නය	පොහොර ලබාගත් ගොවීන් සංඛ්‍යාව	කුඹුරු අක්කර ප්‍රමාණය	නිකුත්කරන ලද පොහොර ප්‍රමාණය (මෙ.ටො.)			
			යූරියා	T.S.P.	M.O.P.	එකතුව
2018 යල (2018.04.01 සිට 2018.09.30 දක්වා)	578,687	868,029.33	71,403.58	17,570.26	23,982.66	112,956.50

අක්කර බදු

	2017(රු.)	2018 (රු.)
අක්කර බදු ඉලක්කය	129,361,145.49	130,148,521.00
අක්කර බදු ඉලක්කය(20% දායකය)	25,872,229.09	26,029,704.20
	2017(රු.)	2018 (රු.)
අක්කර බදු අයවීමේ ප්‍රගතිය	115,251,928.35	130,036,237.45
අක්කර බදු අයවීමේ ප්‍රගතිය(20% දායකය)	23,050,385.67	26,007,247.49

කුඹුරු ඉඩම් පිළිබඳ තොරතුරු

	අක්කර ගණන	කැබලි ගණන
▪ ක්‍රියාකාරී කුඹුරු ඉඩම්	1,802,056	1,646,500
▪ මුළු පුරන් කුඹුරු ඉඩම් ප්‍රමාණය	163,507	186,503
මුළු කුඹුරු ඉඩම්	1,965,563	1,833,003

පුරන් කුඹුරු වර්ගීකරණය

	අක්කර ගණන	කැබලි ගණන
▪ නැවත වගා කල හැකි කුඹුරු ඉඩම් ප්‍රමාණය	108,215	115,636
▪ කෘෂිකාර්මික නොවන කුඹුරු ඉඩම් ප්‍රමාණය	23,151	32,230
▪ වෙනත් වගාවන් සඳහා යෙදවිය හැකි කුඹුරු ඉඩම් ප්‍රමාණය	32,141	38,637

දිස්ත්‍රික් මට්ටමේ කුඹුරු ඉඩම් පිළිබඳ තොරතුරු

අනු අංකය	දිස්ත්‍රික්කය	ත්‍රියාකාරී කුඹුරු		A-නැවත වගා කිරීම		B-වෙනත් වගාවන්		C-කෘෂිකාර්මික නොවන		පුරන් කුඹුරු A+Bඑකතුව		පුරන් කුඹුරුA+B+C එකතුව		මුළු එකතුව	
		කුඹුරු ඉඩම් ප්‍රමාණය අක්කර	කැබලි ගණන	කුඹුරු ඉඩම් ප්‍රමාණය අක්කර	කැබලි ගණන	කුඹුරු ඉඩම් ප්‍රමාණය අක්කර	කැබලි ගණන	කුඹුරු ඉඩම් ප්‍රමාණය අක්කර	කැබලි ගණන	කුඹුරු ඉඩම් ප්‍රමාණය අක්කර	කැබලි ගණන	කුඹුරු ඉඩම් ප්‍රමාණය අක්කර	කැබලි ගණන	කුඹුරු ඉඩම් ප්‍රමාණය අක්කර	කැබලි ගණන
1	කොළඹ	11664	18993	4936	7701	1518	2493	906	1265	6454	10194	7360	11459	19024	30452
2	ගම්පහ	31826	60584	6526	11820	1840	3399	1855	2279	8366	15219	10221	17498	42047	78082
3	කළුතර	34759	47235	12456	13442	3824	3512	2560	2255	16280	16954	18840	19209	53599	66444
4	මහනුවර	33031	49053	7225	7384	4071	5258	4264	8227	11296	12642	15560	20869	48591	69922
5	මාතලේ	53582	68467	459	1155	402	818	316	977	861	1973	1177	2950	54759	71417
6	නුවරඑළිය	17111	31066	522	884	373	699	384	788	895	1583	1279	2371	18390	33437
7	ගාල්ල	31749	47464	10005	12917	2762	3497	3538	3448	12767	16414	16305	19862	48054	67326
8	මාතර	41764	69125	9385	20308	2581	3573	2416	2391	11966	23881	14382	26272	56146	95397
9	හම්බන්තොට	63910	47998	1224	274	87	118	31	78	1311	392	1342	470	65252	48468
10	යාපනය	23239	52946	6447	235	49	0	0	0	6496	235	6496	235	29735	53181
11	මන්නාරම	48201	23130	5564	517	0	0	291	72	5564	517	5855	589	54056	23719
12	වවුනියාව	46683	19717	7323	3413	0	0	0	0	7323	3413	7323	3413	54006	23130
13	මුලතිව්	37663	14702	5164	5061	451	147	0	0	5615	5208	5615	5208	43278	19910
14	මඩකලපුව	178033	52297	4941	1259	0	0	0	0	4941	1259	4941	1259	182974	53556
15	අම්පාර	180892	76682	968	457	0	0	65	21	968	457	1033	478	181925	77160
16	ත්‍රිකුණාමලය	88355	48144	4157	1921	0	0	0	0	4157	1921	4157	1921	92512	50065
17	කුරුණෑගල	204800	333573	2313	3017	996	2096	796	2085	3309	5113	4105	7198	208905	340771
18	පුත්තලම	55385	48295	2970	2180	2199	1197	1646	543	5169	3377	6815	3920	62200	52215
19	අනුරාධපුරය	248193	234477	0	0	992	959	0	0	992	959	992	959	249185	235436
20	පොළොන්නරුව	91848	37940	0	0	0	0	0	0	0	0	0	0	91848	37940
21	බදුල්ල	61972	89100	1232	842	342	310	227	190	1574	1152	1801	1342	63773	90442
22	මොණරාගල	96885	68943	183	89	0	0	0	0	183	89	183	89	97068	69032
23	කෑගල්ල	18850	40710	5374	10086	1759	4337	1803	4223	7133	14423	8936	18646	27786	59356
24	රත්නපුරය	32481	40297	8841	10674	2306	3649	2053	3388	11147	14323	13200	17711	45681	58008
25	කිලිනොච්චිය	69180	19562	0	0	5589	2575	0	0	5589	2575	5589	2575	74769	22137
	එකතුව	1802056	1640500	108215	115636	32141	38637	23151	32230	140356	154273	163507	186503	1965563	1827003

කුඹුරු ඉඩම් වෙනත් කාර්යන් සඳහා යෙදවීම

කුඹුරු ඉඩම් වෙනත් කාර්යන් සඳහා යෙදවීම	2017	2018
ඉල්ලීම් ගණන	1722	659
අවසර ලබා දී ඇති ගණන	178	196
කුඹුරු ඉඩමක් නොවන බවට සහතික කිරීම	2017	2018
ඉල්ලීම් ගණන	1181	585
අවසර ලබා දී ඇති ගණන	119	162

**කුඹුරු ඉඩම් සම්බන්ධව ක්‍රියාත්මක වන රජයේ සංවර්ධන කටයුතු සඳහා නිදහස් කිරීම්
(2018.01.01 සිට 2018.12.31 දක්වා)**

(දිස්ත්‍රික් 25 තුළ)

කුඹුරු ඉඩම් වෙනත් කාර්යන් සඳහා යෙදවීමට අවසර දීම.	-	13
කුඹුරු ඉඩමක් නොවන බවට සහතික නිකුත් කිරීම.	-	00

වාරි කර්මාන්ත

සංඛ්‍යාව

➤ වැව්

- | | | |
|--------------------------------|--------|--------|
| • ක්‍රියාකාරී වැව් (සුළු වාරි) | 14,421 | |
| • අතහැර දමන ලද වැව් | 2,055 | |
| • එකතුව | | 16,476 |

➤ එල්ලංගා පද්ධති

- | | | |
|-----------------------------------|--|--------|
| • එල්ලංගා පද්ධති | | 1,661 |
| • එල්ලංගා පද්ධති යටතේ පවතින වැව් | | 15,074 |
| • එල්ලංගා පද්ධති යටතේ පවතින අමුණු | | 12,482 |

➤ අමුණු

- | | | |
|---------------------|--------|--------|
| • ක්‍රියාකාරී අමුණු | 12,773 | |
| • අක්‍රිය අමුණු | 1,695 | |
| • එකතුව | | 14,468 |

➤ ඇල මාර්ග 7,081

➤ ගංගා

- | | |
|-------------------------------|-----|
| • ලංකාවේ ප්‍රධාන ගංගා ද්‍රෝණි | 103 |
| • කුඩා ගංගා ද්‍රෝණි | 65 |
| • උප ගංගා ද්‍රෝණි | 285 |

➤ වගා ශ්‍රීං 113,490

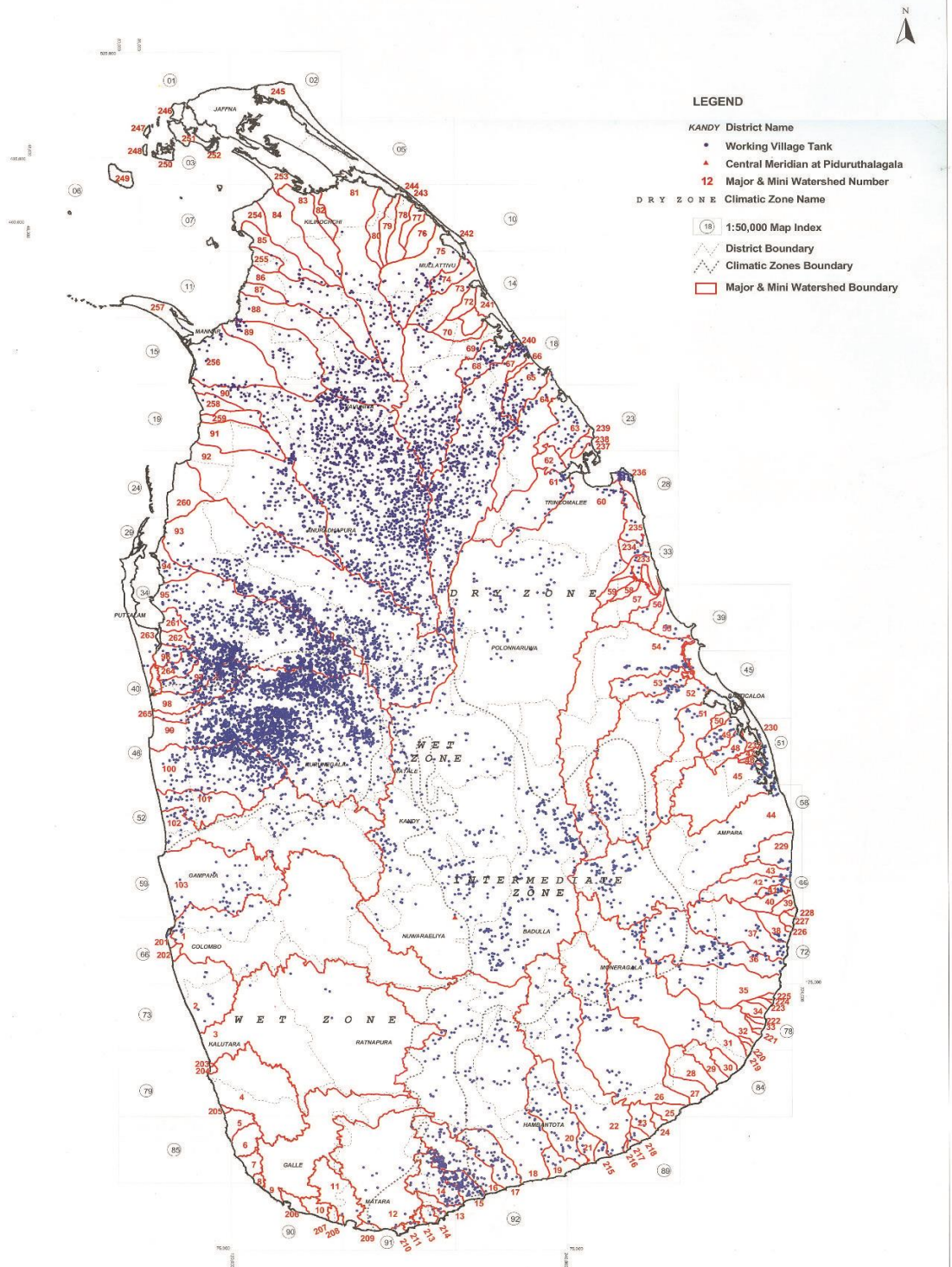
දිස්ත්‍රික් මට්ටමේ සුළු වාරි වැව් පිළිබඳ තොරතුරු

අනු අංක	දිස්ත්‍රික්කය	සුළු වැව් පිළිබඳ විස්තර								
		ක්‍රියාකාරී සුළු වැව්			අත්හැර දමන ලද සුළු වැව්			මුළු සුළු වැව් සංඛ්‍යාව		
		සංඛ්‍යාව	පෝෂිත අක්කර ප්‍රමාණය	ගොවි පවුල් සංඛ්‍යාව	සංඛ්‍යාව	පෝෂිත අක්කර ප්‍රමාණය	ගොවි පවුල් සංඛ්‍යාව	සංඛ්‍යාව	පෝෂිත අක්කර ප්‍රමාණය	ගොවි පවුල් සංඛ්‍යාව
1	කොළඹ	4	102	94	0	0	0	4	102	94
2	ගම්පහ	51	1,223	1,878	46	818	0	97	2,041	1,878
3	කළුතර	1	120	163	56	715	0	57	835	163
4	මහනුවර	92	2,972	3,755	21	143	0	113	3,115	3,755
5	මාතලේ	335	10,972	13,823	12	115	0	347	11,087	13,823
6	නුවරඑළිය	76	2,050	3,791	12	93	0	88	2,143	3,791
7	ගාල්ල	3	420	917	2	1	0	5	421	917
8	මාතර	34	2,271	1,734	1	22	0	35	2,293	1,734
9	හම්බන්තොට	873	16,165	1,205	55	173	0	928	16,338	1,205
10	යාපනය	783	19,298	19,084	249	3,435	0	1,032	22,733	19,084
11	මන්නාරම	211	11,645	5,092	162	348	0	373	11,993	5,092
12	වවුනියාව	563	32,087	14,072	143	9,401	0	706	41,488	14,072
13	මුලතිව්	165	11,905	3,579	104	5,224	0	269	17,129	3,579
14	මඩකලපුව	183	12,896	6,632	158	7,939	0	341	20,835	6,632
15	අම්පාර	249	16,299	23,998	81	6,025	0	330	22,324	23,998
16	ත්‍රිකුණාමලය	324	25,174	12,099	123	1,855	0	447	27,029	12,099
17	කුරුණෑගල	5,087	94,953	118,319	145	797	0	5,232	95,750	118,319
18	පුත්තලම	989	25,947	22,189	208	361	0	1,197	26,308	22,189
19	අනුරාධපුරය	3,055	137,389	95,974	232	1,559	0	3,287	138,948	95,974
20	පොළොන්නරුව	91	7,745	4,639	15	0	0	106	7,745	4,639
21	බදුල්ල	240	4,937	5,712	35	267	0	275	5,204	5,712
22	මොණරාගල	500	19,111	14,863	123	2,852	0	623	21,963	14,863
23	කෑගල්ල	17	351	638	0	0	0	17	351	638
24	රත්නපුරය	62	2,199	2,820	8	103	0	70	2,302	2,820
25	කිලිනොච්චිය	433	12,545	9,790	64	1,579	0	497	14,124	9,790
	එකතුව	14,421	470,776	386,860	2,055	43,825	0	16,476	514,601	386,860

දිස්ත්‍රික් මට්ටමේ සුළු වාරි වැව් ඇතුළත් සිතියම

DISTRIBUTION OF WORKING VILLAGE TANKS OVER RIVER BASINS OF SRI LANKA

SHEET - A4



Produce By: Water Management Division,
Department of Agrarian Development,
Colombo 07,
December 2008

All Rights Reserved
No parts of this map may be reproduced, stored in any retrieval system or transmitted in any form by any means without prior permission of the Commissioner General of Agrarian Development, Sri Lanka.

Scale 1:1,000,000



Based upon the maps of Survey Department of Sri Lanka with the sanction of the Surveyor General.

දිස්ත්‍රික් මට්ටමේ අමුණු පිළිබඳ තොරතුරු

අනු අංකය	දිස්ත්‍රික්කය	අමුණු පිළිබඳ තොරතුරු								
		ක්‍රියාකාරී අමුණු			අත්හැර දමන ලද අමුණු			මුළු අමුණු සංඛ්‍යාව		
		සංඛ්‍යාව	පෝෂිත අක්කර ප්‍රමාණය	ගොවි පවුල් සංඛ්‍යාව	සංඛ්‍යාව	පෝෂිත අක්කර ප්‍රමාණය	ගොවි පවුල් සංඛ්‍යාව	සංඛ්‍යාව	පෝෂිත අක්කර ප්‍රමාණය	ගොවි පවුල් සංඛ්‍යාව
1	කොළඹ	920	15339	21408	63	52	0	983	15391	21408
2	ගම්පහ	811	16474	21480	115	308	0	926	16782	21480
3	කළුතර	505	16361	19269	183	2288	0	688	18649	19269
4	මහනුවර	1532	17241	22937	317	897	0	1849	18138	22937
5	මාතලේ	994	15600	19656	13	82	0	1007	15682	19656
6	නුවරඑළිය	90	992	1582	55	114	0	145	1106	1582
7	ගාල්ල	538	14377	15866	413	9153	0	951	23530	15866
8	මාතර	1107	29074	35231	107	1377	0	1214	30451	35231
9	හම්බන්තොට	81	2246	1749	9	63	0	90	2309	1749
10	යාපනය	0	0	0	0	0	0	0	0	0
11	මන්නාරම	0	0	0	0	0	0	0	0	0
12	වවුනියාව	16	1507	749	5	125	0	21	1632	749
13	මුලතිව්	10	1635	534	4	266	0	14	1901	534
14	මඩකලපුව	38	4975	2331	6	295	0	44	5270	2331
15	අම්පාර	23	1525	797	3	44	0	26	1569	797
16	ත්‍රිකුණාමලය	13	1782	933	0	0	0	13	1782	933
17	කුරුණෑගල	952	25518	26577	32	450	0	984	25968	26577
18	පුත්තලම	146	4494	2997	38	206	0	184	4700	2997
19	අනුරාධපුරය	73	3302	2142	2	0	0	75	3302	2142
20	පොළොන්නරුව	105	11085	5990	6	0	273	111	11085	6263
21	බදුල්ල	2255	19747	36948	13	10	64	2268	19757	37012
22	මොණරාගල	584	11052	11902	21	427	0	605	11479	11902
23	කෑගල්ල	996	10347	20317	206	711	0	1202	11058	20317
24	රත්නපුරය	984	14556	22635	84	324	0	1068	14880	22635
25	කිලිනොච්චිය	0	0	0	0	0	0	0	0	0
	එකතුව	12773	239229	294030	1695	17192	337	14468	256421	294367

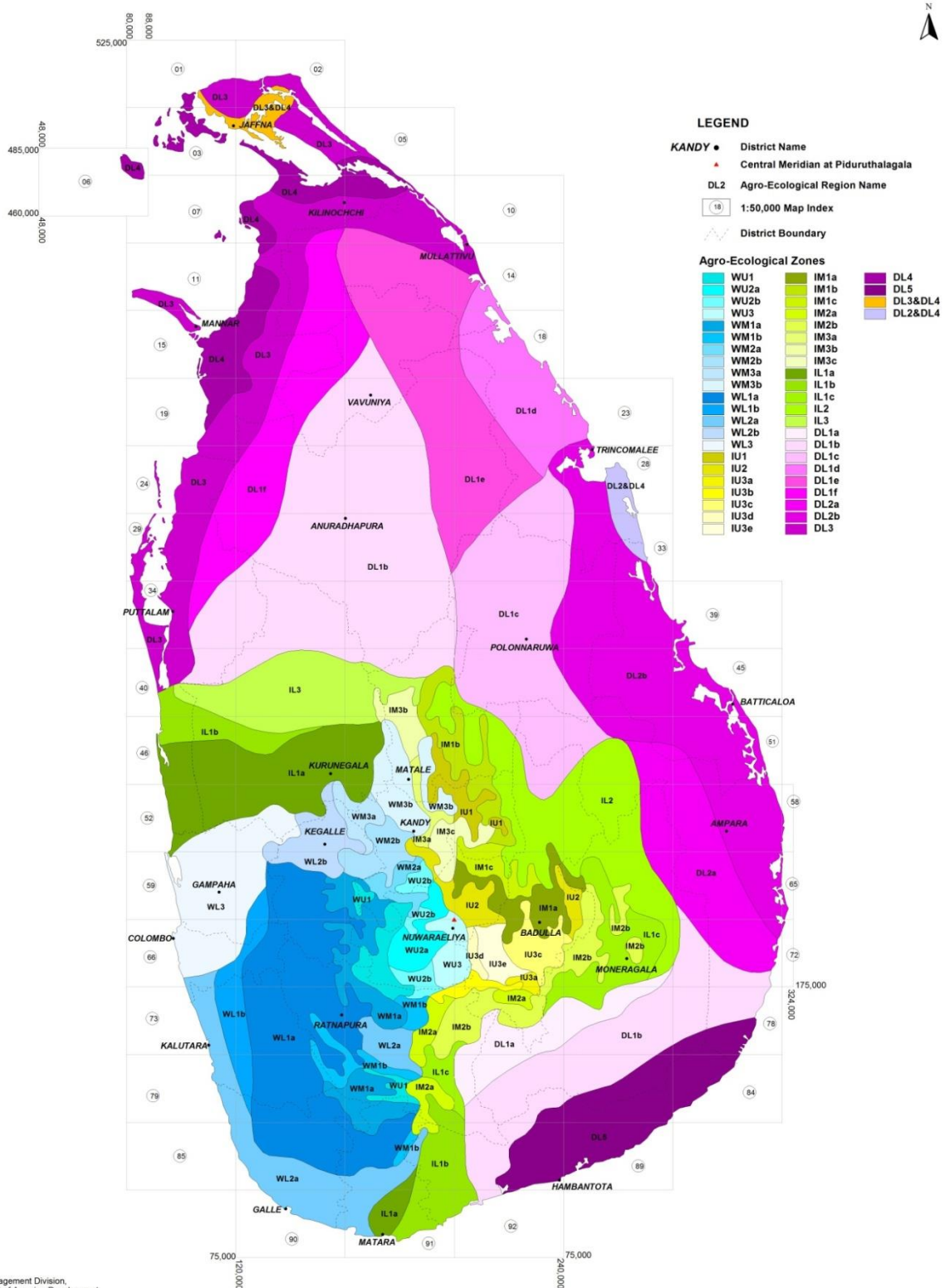
දිස්ත්‍රික් මට්ටමේ ඇළ මාර්ග පිළිබඳ තොරතුරු

අනු අංකය	දිස්ත්‍රික්කය	ඇළ මාර්ග		
		සංඛ්‍යාව	පෝෂිත අක්කර ප්‍රමාණය	ගොවි පවුල් සංඛ්‍යාව
1	කොළඹ	1,153	21,001	23,921
2	ගම්පහ	121	3,099	3,693
3	කළුතර	393	13,665	13,494
4	මහනුවර	780	8,175	13,960
5	මාතලේ	57	655	1,200
6	නුවරඑළිය	1,732	25,160	37,760
7	ගාල්ල	618	18,406	20,991
8	මාතර	1,017	24,805	29,228
9	හම්බන්තොට	5	282	383
10	යාපනය	136	13,902	9,195
11	මන්නාරම	5	536	141
12	වවුනියාව	-	-	-
13	මුලතිව්	-	-	-
14	මඩකලපුව	6	715	285
15	අම්පාර	-	-	-
16	ත්‍රිකුණාමලය	-	-	-
17	කුරුණෑගල	-	-	-
18	පුත්තලම	-	-	-
19	අනුරාධපුරය	6	555	273
20	පොළොන්නරුව	223	19,496	9,271
21	බදුල්ල	595	4,164	7,758
22	මොණරාගල	-	-	-
23	කෑගල්ල	99	1,077	2,159
24	රත්නපුරය	135	2,493	3,526
25	කිලිනොච්චිය	-	-	-
	එකතුව	7,081	158,186	177,238

ශ්‍රී ලංකාවේ කෘෂි කාලගුණික කලාප හා අයත් දිස්ත්‍රික්ක

AGRO - ECOLOGICAL REGIONS MAP WITH 1:50,000 MAP INDEX

SHEET - A2



LEGEND

- KANDY ● District Name
- ▲ Central Meridian at Pidurutalagala
- DL2 Agro-Ecological Region Name
- 18 1:50,000 Map Index
- District Boundary

Agro-Ecological Zones

- | | | |
|------|------|---------|
| WU1 | IM1a | DL4 |
| WU2a | IM1b | DL5 |
| WU2b | IM1c | DL3&DL4 |
| WU3 | IM2a | DL2&DL4 |
| WM1a | IM2b | |
| WM1b | IM3a | |
| WM2a | IM3b | |
| WM2b | IM3c | |
| WM3a | IL1a | |
| WM3b | IL1b | |
| WL1a | IL1c | |
| WL1b | IL2 | |
| WL2a | IL3 | |
| WL2b | DL1a | |
| WL3 | DL1b | |
| IU1 | DL1c | |
| IU2 | DL1d | |
| IU3a | DL1e | |
| IU3b | DL1f | |
| IU3c | DL2a | |
| IU3d | DL2b | |
| IU3e | DL3 | |

Produce By: Water Management Division,
Department of Agrarian Development,
Colombo 07,
May 2008

Original Source: Agro-Ecological Regions Map of Sri Lanka,
NRFMC, Department of Agriculture

(Reproduced with the kind permission of the Director General of Agriculture)
Based upon the maps of Survey Department of Sri Lanka with the sanction of the Surveyor General.

All Rights Reserved
No parts of this map may be reproduced, stored in any retrieval system as transmitted in any form
by any means without prior permission of the Commissioner General of Agrarian Development, Sri Lanka.

Scale 1:1,000,000

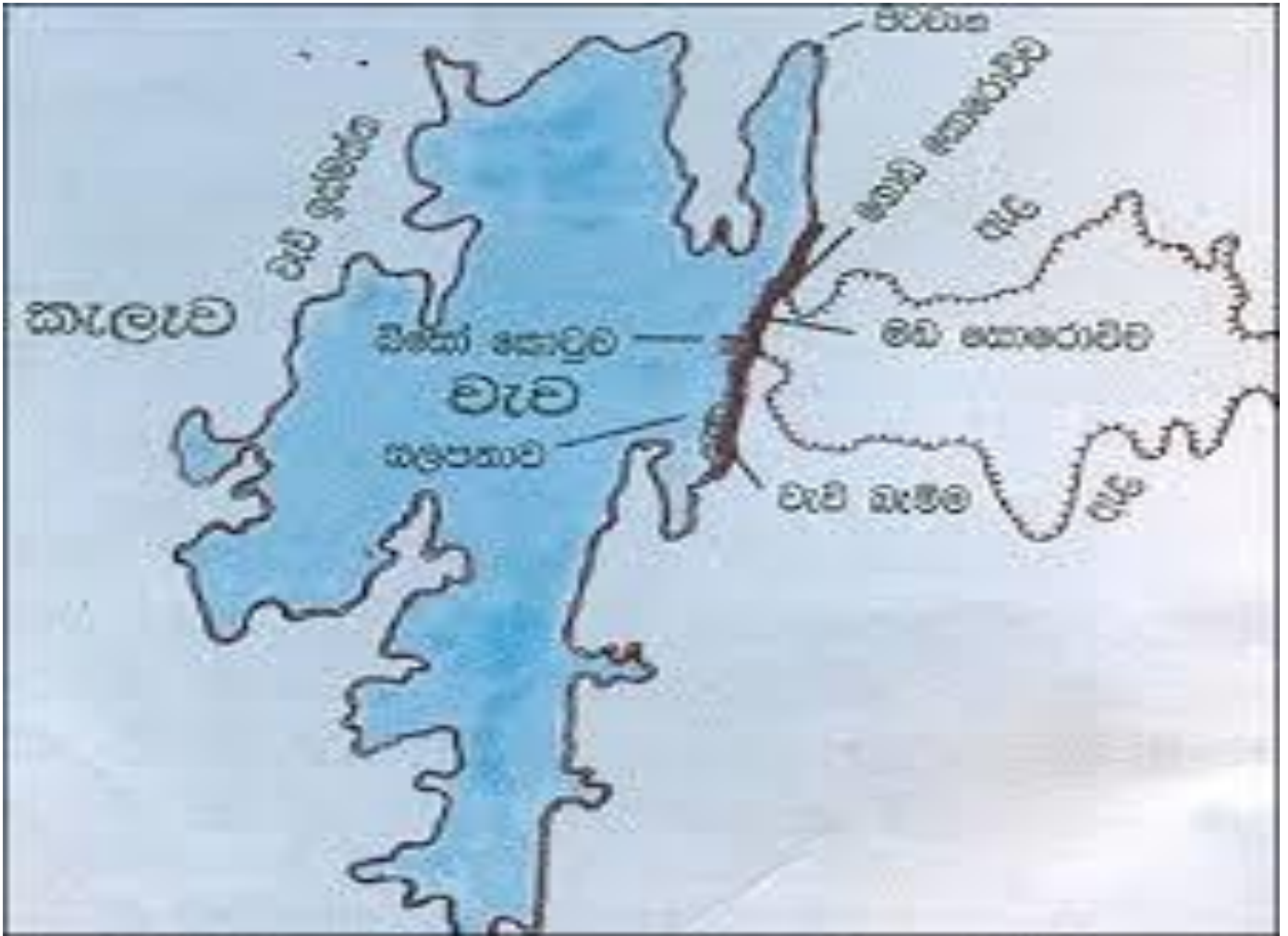


ශ්‍රී ලංකාවේ කෘෂි කාලගුණික කලාප හා අයත් දිස්ත්‍රික්කය

දිස්ත්‍රික්කය	දිස්ත්‍රික්කයේ වර්ගඵලය (වර්ග කි.මී)	කෘෂි කාලගුණික ප්‍රදේශ													
		WL _{1a}	WL _{1b}	WL _{2a}	WL ₃										
කොළඹ	681	WL _{1a}	WL _{1b}	WL _{2a}	WL ₃										
ගම්පහ	1418	WL _{1a}	WL _{1b}	WL _{2B}	WL ₃										
කළුතර	1625	WM _{1a}	WM _{1b}	WL _{1a}	WL _{1b}	WL _{2a}	IL _{1a}								
මහනුවර	1926	WU ₁	WU _{2b}	WM _{1a}	WM _{2a}	WM _{2b}	WM _{3a}	WM _{3b}	IU ₁	IU ₂	IM _{1b}	IM _{1c}	IM _{3a}	IM _{3c}	IL ₂
මාතලේ	2056	WM _{3b}	IU ₁	IM _{1b}	IM _{3a}	IM _{3b}	IL ₂	IL ₃	DL _{1b}	DL _{1c}					
නුවරඑළිය	1747	WU ₁	WU _{2a}	WU _{2b}	WU ₃	WM _{1a}	WM _{2a}	WL _{1a}	IU ₂	IU _{3b}	IU _{3d}	IM _{1a}	IM _{1c}	IM _{3c}	IL ₂
ගාල්ල	1618	WM _{1a}	WL _{1a}	WL _{1b}	WL _{2a}										
මාතර	1308	WM _{1a}	WM _{1b}	WL _{1a}	WL _{2a}	IM _{2a}	IL _{1a}	IL _{1b}							
හම්බන්තොට	2623	WL _{2a}	IL _{1b}	DL _{1b}	DL ₅										
යාපනය	1012	DL ₃	DL ₄	DL _{3&DL₄}											
මන්නාරම	1999	DL ₃	DL ₄	DL _{1e}	DL _{1f}										
වව්නියාව	2005	DL _{1b}	DL _{1f}												
මූලතිව්	2575	DL _{1d}	DL _{1e}	DL _{1f}	DL ₃										
මඩකලපුව	2495	DL _{1d}	DL _{2a}	DL _{2&DL₄}											
අම්පාර	4357	IL ₂	DL _{1b}	DL _{1c}	DL _{1d}	DL _{2a}	DL ₅								
ත්‍රිකුණාමලය	2642	DL _{1c}	DL _{1d}	DL _{1e}	DL _{2&DL₄}	IM _{3b}									
කුරුණෑගල	4906	WM _{3a}	WM _{3b}	WL _{2b}	WL ₃	DL _{1f}	IL _{1a}	IL _{1b}	IL ₃	DL _{1b}					
පුත්තලම	3132	IL _{1a}	IL _{1b}	IL ₃	DL _{1b}		DL ₃	DL ₃							
අනුරාධපුරය	7213	DL _{1b}	DL _{1d}	DL _{1e}	DL _{1f}										
පොළොන්නරුව	3585	IL ₂	DL _{1b}	DL _{1c}	DL _{1d}	DL _{1e}									
බදුල්ල	2874	IU ₂	IU _{3a}	IU _{3b}	IU _{3c}	IU _{3d}	IU _{3e}	IM _{1a}	IM _{1c}	IM _{2a}	IM _{2b}	IL _{2b}	DL _{1a}	DL _{1c}	
මොණරාගල	5661	IM _{1a}	IM _{2b}	IL _{1c}	IL ₂	DL _{1a}	DL _{1b}	DL _{2a}	DL ₅						
රත්නපුරය	3291	WU ₁	WM _{1a}	WM _{1b}	WL _{1a}	WL _{2a}	IU _{3b}	IM _{2a}	IM _{2b}	IL _{1b}	IL _{1c}	DL _{1a}	DL _{1b}		
කෑගල්ල	1662	WU ₁	WM _{1a}	WM _{2b}	WM _{3a}	WL _{1a}	WL _{2b}	WL ₃							
කිලිනොච්චිය	1343	DL ₃	DL ₄												

W - Wet D - Dry I - Intermediate U - Upland L - Lowland M - Midland

වැවක අංග



වැවක කොටස්

- | <u>අංගය</u> | <u>කාර්යය</u> |
|--------------|---|
| • වැව බැම්ම | - වැවේ ජලය රඳවා තබා ගනී. |
| • සොරොච්ච | - ජලය අවශ්‍ය ප්‍රමාණයට මුදා හරී. |
| • සලපනාව | - රළ පහරින් වැව බැම්මට විය හැකි හානි වලක්වයි. |
| • පිටවාන | - අතිරික්තව ලැබුණු ජලය මුදා හරී. |
| • බිසෝ කොටුව | - සොරොච්ච වෙත එන අධික පීඩනය අවම කරයි. |

Village Tank Eco-system (Wewa)



Produced By :
 Water Management Division,
 Department of Agrarian Development,
 Sri Lanka.
 e-mail : watmngcolombo@yahoo.com
 Web : <https://www.agrariandept.gov.lk>

Source - Dr. P.B. Dharmasena

ග්‍රාමීය වාරි පරිසර පද්ධතිය

ග්‍රාමීය වැව් සංරචක

1. වැව් කණ්ඩිය : වැව් කණ්ඩිය ජලය ගබඩා කිරීමට උපකාරී වේ.
2. ඉස්වැටිය : අනවශ්‍ය ජලය පැතිරීම අවම කරන සහ වැව් බඳට ඇතුළු වීම වැළැක්වීමට පවතින පර්යන්ත වැටිය.
3. වැව් පිටිය : මතුපිට ජලය රඳවා තබන වැව් බඳ.
4. ගස් ගොම්මන : සුළං බාධකය ලෙස ක්‍රියා කරන තීරය.
5. හේන : තෙත් සමයේදී ඉහල කඳුකරයේ වගාව සිදු කරනු ලබන ප්‍රදේශය.
6. ඇල : ජල පෝෂක මගින් ඇති වන ස්වභාවික ජල මාර්ගය.
7. ගොඩවල : රොන්මඩ ඉවත් කිරීමට සහාය වන සහ වන සතුන්ට ජලය සපයන ජල සිඳුර.
8. ගංගොඩ : සියලුම ගොවීන් එකට එක්ව වාසය කරන ස්ථානය.
9. තිස් බලේ : පටු පාරිසරික තීරයක් ලෙස ක්‍රියා කරයි.
10. වෙල් යාය : වගා කරන බිම් ප්‍රදේශය.
11. කට්ටකාඩුව : ජීවමය ප්‍රතිකර්ම තාක්ෂණික ක්‍රම මගින් ජලය පිරිසිදු කිරීම සඳහා කටයුතු කරන අන්තර් ප්‍රතිග්‍රාහකය.
12. ලන්ද : වනාන්තර ප්‍රදේශය.
13. කිවුල් ඇල : වගා කරන බිම් ප්‍රදේශයෙන් අතිරික්ත ජලය ඉවත් කිරීමට උපකාර වන ජලාපවාහන ඇල.
14. මඩ සොරොච්ච : මළ ගබඩාවේ සිට වැවේ මඩ ඉවත් කිරීමට උපකාර වන මඩ ද්වාරය.
15. සොරොච්ච : කුඹුරු වලට වාරි ජලය මුදාහරිනු ලබන දිය ද්වාරය.

2018 වර්ෂයේ වාර්ෂික අයවැය ලේඛණයෙන් ලද ප්‍රතිපාදන (රු.මි.)

▪ පුනරාවර්තන	6,828.00
▪ ප්‍රාග්ධන	<u>2,177.00</u>
▪ එකතුව	<u>9,005.00</u>

පුනරාවර්තන වියදම් සඳහා ප්‍රතිපාදන(රු.මි.)

1. ප්‍රධාන කාර්යාල පුනරාවර්තන වියදම් සඳහා ප්‍රතිපාදන (රු.මි.)

අංක	වැය ශීර්ෂය	විස්තරය	2018	2019	2020	2021
1	281-1-1-0-1001	වැටුප් හා වෙනත්	266.2			
2	281-1-1-0-1002	අතිකාල දීමනා හා නිවාඩු දින ගෙවීම්	4.9			
3	281-1-1-0-1003	අනෙකුත් දීමනා	118.8			
4	281-1-1-0-1101	ගමන් වියදම් (දේශීය)	2.0			
5	281-1-1-0-1102	ගමන් වියදම් (විදේශීය)	2.0			
6	281-1-1-0-1201	ලිපිද්‍රව්‍ය හා කාර්යාල උපකරණ	3.0			
7	281-1-1-0-1202	ඉන්ධන	10.0			
8	281-1-1-0-1203	ආහාර හා නිල ඇඳුම්	1.5			
9	281-1-1-0-1301	වාහන නඩත්තු	6.0			
10	281-1-1-0-1302	යන්ත්‍රෝපකරණ නඩත්තු	1.5			
11	281-1-1-0-1303	ගොඩනැගිලි නඩත්තු	0.4			
12	281-1-1-0-1401	ප්‍රවාහන	0.6			
13	281-1-1-0-1402	තැපැල් හා විදුලි සංදේශ	3.0			
14	281-1-1-0-1403	විදුලිය හා ජලය	7.0			
15	281-1-1-0-1404	කුලී හා දේශීය බදු	0.9			
16	281-1-1-0-1408	කල්බදු ක්‍රමය මත වාහන මිලදී ගැනීම	40.0			
17	281-1-1-0-1409	වෙනත්	7.5			
18	281-1-1-0-1506	දේපළ ණය හා පොලී	3.3			
19	281-1-1-0-1703	රාජ්‍ය භාෂා ප්‍රතිපත්තිය ක්‍රියාත්මක කිරීම	0.8			
එකතුව			479.4			

2. දිස්ත්‍රික් කාර්යාල පුනරාවර්තන වියදම් සඳහා ප්‍රතිපාදන (රු.මි.)

අංක	වැය ශීර්ෂය	විස්තරය	2018	2019	2020	2021
1	281-2-2-0-1001	වැටුප් හා වෙනත්	4227.9			
2	281-2-2-0-1002	අතිකාල දීමනා හා නිවාඩු දින ගෙවීම්	8.5			
3	281-2-2-0-1003	අනෙකුත් දීමනා	1792.1			
4	281-2-2-0-1101	ගමන් වියදම් (දේශීය)	95.0			
5	281-2-2-0-1102	ගමන් වියදම් (විදේශීය)	1.3			
6	281-2-2-0-1201	ලිපිද්‍රව්‍ය හා කාර්යාල උපකරණ	18.0			
7	281-2-2-0-1202	ඉන්ධන	16.0			
8	281-2-2-0-1301	වාහන නඩත්තු	12.0			
9	281-2-2-0-1302	යන්ත්‍රෝපකරණ නඩත්තු	3.7			
10	281-2-2-0-1303	ගොඩනැගිලි නඩත්තු	0.55			
11	281-2-2-0-1402	තැපැල් හා විදුලි සංදේශ	10.5			
12	281-2-2-0-1403	විදුලිය හා ජලය	6.8			
13	281-2-2-0-1404	කුලී හා දේශීය බදු	0.85			
14	281-2-2-0-1409	වෙනත්	80.0			
15	281-2-2-0-1506	දේපළ ණය හා පොලී	65.0			
16	281-2-2-0-1703	රාජ්‍ය භාෂා ප්‍රතිපත්තිය ක්‍රියාත්මක කිරීම	10.0			
එකතුව			6348.2			

ප්‍රාග්ධන වියදම් සඳහා වෙන්වූ ප්‍රතිපාදන (රු.මි.)

අංක	වැය ශීර්ෂය	විස්තරය	2018	2019	2020	2021
1	281-1-1-0-2001	ප්‍ර/කා, දි/කාර්යාල ගොඩනැගිලි පුනරුත්ථාපනය	60.0			
2	281-1-1-0-2003	ප්‍රධාන කාර්යාල වාහන පුනරුත්ථාපනය	18.0			
3	281-1-1-0-2102	ප්‍ර/කා ගෘහ භාණ්ඩ හා කාර්යාල උපකරණ	4.5			
4	281-1-1-0-2401	ප්‍ර/කා, දි/කාර්යාල පුහුණු හා හැකියා වර්ධනය	2.5			
5	281-2-2-0-2001	ගො.සේ.ම. ගොඩනැගිලි පුනරුත්ථාපනය	180.0			
6	281-2-2-0-2002	දි/කාර්යාල යන්ත්‍ර උපකරණ පුනරුත්ථාපනය	10.0			
7	281-2-2-0-2003	දි/කාර්යාල වාහන පුනරුත්ථාපනය	8.0			
8	281-2-2-0-2102	දි/කාර්යාල ගෘහ භාණ්ඩ හා ගො.සේ.ම.කාර්යාල උපකරණ	20.0			
9	281-2-2-0-2103	යන්ත්‍ර උපකරණ මිලදී ගැනීම	3.5			
10	281-2-2-0-2104	ගො.සේ.ම. ගොඩනැගිලි ඉදිකිරීම	20.0			
11	281-2-2-10-2507	බෝග විවිධාංගීකරණය	50.0			
12	281-2-2-12-2506	සුළු වාරි මාර්ග පද්ධති හා පුරන් කුඹුරු සංවර්ධන වැඩසටහන	1500.0			
13	281-2-2-13-2506	එල්ලංගා පද්ධති	300.0			
එකතුව			2176.5			

සංවර්ධන වැඩසටහන් සඳහා අමාත්‍යාංශ හා වෙනත් ආයතන මගින් ලද ප්‍රතිපාදන (රු.මි.)

අංක	වැය ශීර්ෂය	විස්තරය	2018	2019	2020	2021
01	118-2-3-37-2506	කුඩා වැව් හා ඇලමාර්ග ප්‍රතිසංස්කරණය	500.0			
02	118-2-3-40-2506	කුඩා වැව් 1500 ක රොන් මඩ ඉවත් කිරීම, පුනරුත්ථාපනය හා ප්‍රතිසංස්කරණය	1000.0			
03	118-2-3-20-2509	සිතමු කාන්තා වැඩසටහන හා ගෙවතු	70.0			
04	165-1-2-2-2202	උතුරු නැගෙනහිර පළාත් ONUR ව්‍යාපෘතිය සඳහා	500.0			
05	118-02-03-20-2509	විශේෂ කෘෂිකර්ම සංවර්ධන වැඩසටහන	50.0			
06	118-02-03-20-2509	පලතුරු පැල බෙදාහැරීමේ වැඩසටහන	50.0			
	එකතුව		2170.0			

වැටුප් හා ණය

විස්තරය	(රු.මි.)
▪ 2018 මාසික වැටුප් වියදම	535.0
▪ 2018 පුනරාවර්තන වියදම	6696.0
<u>2018 වසර තුළ ර.නී.අ.බී ගිණුම යටතේ ණය ගෙවීම්</u>	
▪ ආපදා ණය	145.72
▪ උත්සව අත්තිකාරම්	112.00
▪ විශේෂ අත්තිකාරම්	<u>37.60</u>
	<u>295.32</u>

ගොවිජන සංවර්ධන අරමුදල

විස්තරය	(රු.මි.)
2018 වසරේ ආදායම	111.94
2018 වසරේ වියදම	96.68
2019 වසරේ ඇස්තමේන්තුගත ආදායම	71.78
2019 වසරේ ඇස්තමේන්තුගත වියදම	71.78

2018 වර්ෂයේ කළ පුහුණු වැඩසටහන් පිළිබඳ විස්තර

	වැඩසටහන	සහභාගීත්වය	වැය විෂය	ප්‍රතිපාදන
1	නිලධාරීන්ගේ අධ්‍යන පුහුණු පාඨමාලා		පුහුණු හා හැකියාවර්ධන	රු.1,062,750.00
2	ධනාත්මක ආකල්ප වර්ධනය මගින් මානව සම්පත් සංවර්ධනය පිළිබඳ වැඩමුළුව	කළමනාකරණ සහකාර/ සංවර්ධන නිලධාරී (ප්‍රධාන කාර්යාලයේ නිලධාරීන්)	පුහුණු හා හැකියාවර්ධන	රු.20,320.00
3	ගොවිජන විනිශ්චය සහා නීති පුහුණු වැඩමුළුව	විනිශ්චය සහා ලේකම්වරු	පුහුණු හා හැකියාවර්ධන	රු.20,400.00
4	ගොවිජන සංවර්ධන දෙපාර්තමේන්තු නිලධාරීන්ගේ ඵලදායීතා පුහුණු වැඩමුළුව	කළමනාකරණ සහකාර/ සංවර්ධන නිලධාරී (ප්‍රධාන කාර්යාලයේ නිලධාරීන්)	පුහුණු හා හැකියාවර්ධන	රු.7,800.00
5	ගොවිජන විනිශ්චය සහා නිලධාරීන් සහ ගො.සං.නි සඳහා වන නීති පුහුණු වැඩමුළුව	ගොවිජන විනිශ්චය සහා නිලධාරීන්	පුහුණු හා හැකියාවර්ධන	රු.216,960.00
6	ගො.සං. පනතේ (2000 අංක 46) 35 (1) වගන්තිය යටතේ කරණු ලබන විනිශ්චය සම්බන්ධ වැඩමුළුව	ප්‍රධාන කාර්යාලයේ නිලධාරීන් (10)	පුහුණු හා හැකියාවර්ධන	රු.11,450.00
7	ආයතන කටයුතු හා කාර්යාල කළමනාකරණය පිළිබඳ එක්දින පුහුණු වැඩමුළුව	දෙපාර්තමේන්තු නවක රා.ක.ස. හා ස.නි. (180)	පුහුණු හා හැකියාවර්ධන	රු.17,725.00
8	ශ්‍රී ලංකා තාක්ෂණ සේවයේ කාර්මික නිලධාරී III ශ්‍රේණියේ නිලධාරීන්ගේ සේවාරම්භක පුහුණු වැඩමුළුව (1 වන කණ්ඩායම) - පොතුහැර	නවක කාර්මික නිලධාරී(28)	පරිපාලන වියදමින්	රු.619,864.00
9	ශ්‍රී ලංකා තාක්ෂණ සේවයේ කාර්මික නිලධාරී III ශ්‍රේණියේ නිලධාරීන්ගේ සේවාරම්භක පුහුණු වැඩමුළුව (2 වන කණ්ඩායම) - පොතුහැර	නවක කාර්මික නිලධාරී(13)		රු.463,850.00
10	නවක ගොවිජන සංවර්ධන නිලධාරීන්ගේ නේවාසික සේවාරම්භක පුහුණු වැඩමුළුව (1 වන කණ්ඩායම) - පොතුහැර	නවක ගොවිජන සංවර්ධන නිලධාරීන්(45)	පුහුණු හා හැකියාවර්ධන	රු.691,202.00
11	අභ්‍යන්තර විගණන නිලධාරීන් සඳහා වන නේවාසික පුහුණු වැඩමුළුව - පොතුහැර	ප්‍රධාන කාර්යාලයේ හා දිස්ත්‍රික් කාර්යාලවල අභ්‍යන්තර විගණන නිලධාරීන්(35)	පුහුණු හා හැකියාවර්ධන	රු.462,692.00
12	නවක ගොවිජන සංවර්ධන නිලධාරීන්ගේ නේවාසික සේවාරම්භක පුහුණු වැඩමුළුව (2 වන කණ්ඩායම) - පොතුහැර	නවක ගොවිජන සංවර්ධන නිලධාරීන්(17)	පුහුණු හා හැකියාවර්ධන	රු.436,073.00

2018 වර්ෂයේ විනය පරීක්ෂණ පිළිබඳ විස්තර

❖	2018 වර්ෂයේ විනය අංශය විසින් ආරම්භ කර ඇති,		
	මූලික විමර්ෂණ		38
	විධිමත්		10
	මු.රෙ. 104		<u>02</u>
	එකතුව		<u>50</u>
❖	2018 වර්ෂයේ ලද වාර්තා,		
	මූලික විමර්ෂණ		37
	විධිමත්		08
	මු.රෙ. 104		<u>06</u>
	එකතුව		<u>51</u>
❖	2018 වැඩ අවසන් නොවූ / වාර්තා නොලැබුණු ගොනු,		
	මූලික විමර්ෂණ		32
	විධිමත්		08
	මු.රෙ. 104		02
	වෙනත්		<u>20</u>
	එකතුව		<u>62</u>

පැමිණිලි හා නඩු

➤ සමාලෝචන මණ්ඩලය

සමාලෝචන මණ්ඩල සංඛ්‍යාව	01
2015 – 2018.12.31 දක්වා ලැබී ඇති මුළු අභියාචනා සංඛ්‍යාව	443
මේ දක්වා විසඳුම් ලබා දී ඇති නඩු සංඛ්‍යාව	79

➤ ගොවිජන විනිශ්චය සභා

	2017	2018
ගොවිජන විනිශ්චය සභා සංඛ්‍යාව		20
ලැබී ඇති පැමිණිලි සංඛ්‍යාව 2018.12.31	1142	7630
පැමිණිලි සඳහා විසඳුම් ලබා දී ඇති සංඛ්‍යාව	319	4311

විගණන කටයුතු

2018.12.31 දිනට පිළිතුරු ලබා නොදුන් සෝදිසි විගණන වාර්තා

අනු අංකය	දිස්ත්‍රික්කය	වාර්තා සංඛ්‍යාව
01	කොළඹ	4
02	කළුතර	9
03	මහනුවර	10
04	මාතලේ	2
05	නුවරඑළිය	1
06	මාතර	2
07	හම්බන්තොට	4
08	අනුරාධපුරය	13
09	පොළොන්නරුව	3
10	කුරුණෑගල	4
11	පුත්තලම	1
12	බදුල්ල	8
13	මොණරාගල	3
14	රත්නපුරය	3
15	කෑගල්ල	2
16	අම්පාර	5
17	ත්‍රිකුණාමලය	1
	එකතුව	75



සතුටයි!